

ELTE - Szociológia  
Az épített környezet humánökológiája  
Fleischer Tamás

## **Wekerle-telep: munkástelep vagy kertváros?**

avagy a 20. század elejei magyar szociális lakáspolitikája eredménye

**Készítette: Remeczki Rita**

2005. január

### **TARTALOMJEGYZÉK**

1	BEVEZETÉS	1
2	AZ ÉPÍTKEZÉS ELŐZMÉNYEI	2
2.1	Építészeti koncepciók	3
2.2	Külföldi példák	5
2.3	Hazai példák	6
2.4	Zöldfelületi koncepciók	6
3	UTÓÉLET	8
	IRODALOMJEGYZÉK	9

### **Bevezetés**

...ha úgy érzed nem bírod tovább,  
mint héjából a narancs, kifordulsz önmagadból,  
s kővé zsibbadnak érzékeid :  
s ha gyanítod, hogy ez már a halál lesz,

látogasd meg a földet, ahol születted,  
ülj le egy padra, és süttesd arcod a nappal:  
ne szólj egy szót se, beszélj csak a tájjal,  
s nyomban föltámad ott feledett gyermekkorod:

színe lesz az égnek, szaga a virágnak,  
világos fűben nyomorognak valódi barna lombok,  
hamvas vadgerle tipeg át bókolva az úton, szemet szed,  
földszinti ablakrács mögött fekete macska szundit,

s egyszerre oly csodás lesz minden ami él,  
mint ama korban, mikor a dolognak kerestél nevet...

(egy Wekerle-i lakos által idézett vers,  
lakóhelyére emlékezve)<sup>1</sup>

„A Wekerle egy fogalom” – hallottam egy rádióműsorban, és valóban. Elég eltöltenünk ott egy fél órát és magunk is megtapasztalhatjuk, de ha még alaposabban utána is nézünk a teleppel kapcsolatos irodalomnak, akkor teljesen bizonyosak lehetünk abban, hogy a kijelentés igaz. Ha pedig azt tapasztaljuk, hogy egymástól független tudományterületek szakirodalmiában lépten-nyomon utalásokra bukkanunk vele kapcsolatban, akkor nem csoda, hogy felmerül a kérdés bennünk: mi különlegességének az oka? Szerintem, és ez előrehozott összefoglalása is dolgozatomnak, az alapos, átgondolt tervezés, mely tökéletes választ adott az adott korban felmerült problémákra és egy olyan megoldásnak a megvalósítása, mely úgy tűnik közel 100 év elmúltával is életképes. Ezért is választottam dolgozatom címének a *Wekerle-telep: munkástelep vagy kertváros?, avagy a 20. század elejei magyar szociális lakáspolitikai eredménye* címet, hogy jelezzem a telep úgy építészetileg, mint szociálpolitikailag kuriózum. Lukovich Tamás szerint<sup>2</sup> a telep a Város-ligettel, az Andrássy úttal és a kis földalattival párhuzamban, olyan megvalósult víziója volt Budapest történelmi fejlődésének, amely a 19-20. század fordulóján a fővárost nemzetközi hírnévhez juttatta. Ez azonban csak egy átfogó városépítészeti koncepcionális keretben valósulhatott meg, melyről bővebben hallhattunk Sipos András történész előadásában.

## Az építkezés előzményei

A magyarországi tőkés gazdaság 19. század végi fellendülését egy túltermelési válság követte, melynek nyomán fellépő pangás időszaka 1905-ig elhúzódott. Az újabb fellendülés 1906-tól az első világháborúig volt megfigyelhető. Ez az az időszak, melyet a második ipari forradalomnak neveznek. A kor vívmányai tömegesen jelentek meg hazánkban is. Jellegzetes folyamat volt a hitelszervezet nagy léptékben való fejlődése. A bankok ellenőrzésük alá vontak egész gazdasági ágazatokat.<sup>3</sup> A legnagyobb tőkés vállalkozó és beruházó azonban az állam volt. Nem csoda hát egy ilyen léptékű vállalkozás támogatása a Pénzügyminisztérium részéről. A művészeti élet terén is a változások kora ez. Egy átmeneti időszak, melyben egymás mellett élt még a romantika, a historizmus, jelent meg a neobarokk, a neoklasszicizmus és a szecesszió. A telep építészeti stílusát meghatározó fő vonások, éppen ezen utolsó irányzat egyik oldalága, melyet híres építésznek neve fémjelez. A Magyarországon is megjelenő preraffaelita mozgalom és a nemzeti stílust kereső építészek hatására, fiatal egyetemisták, a "Fiatalok" csoportja, a magyar népi építészet formavilágát kezdték kutatni, majd tapasztalataikat terveikben felhasználni.<sup>4</sup>

A két háború között drámai méreteket öltött a fővárosba áramló, ott munkát kereső emberek lakáshiánya, melynek enyhítésére sokáig csak kevés állami és egyéb közpénz fordítottak. Kezdetben csak szükség-lakótelepeket alakítottak ki (17 ilyen telep létesült Budapesten és környékén), egyszobás nyomorlakásokkal, melyek enyhén szólva sem feleltek meg a kor színvonalának. A szociális lakáspolitikai fő szorgalmazója, a Horthy-kor jelentős fővárosi szociálpolitikusa, Schuler Dezső tanácsnok, aki a lakásügy hatósági kezelését sürgette.<sup>5</sup>

A Pénzügyminisztériumnak 1913-ban megjelentetett A kispesti állami munkástelep építésének alapelvei és kiviteli módzatai című kiadványában leírtak szerint, az építkezést kiváltó ok az volt, hogy az ország gazdasági viszonyai olyan nagymértékű fejlődést mutattak, melyet a társadalom sem időben, sem szerkezetében és szociális életkörülményeit tekintve sem tudott követni. Ennek negatív következményei főleg Budapesten voltak érzékelhetők, mint az ország iparának és kereskedelmének centrumában. A város lakossága természetesen szaporulatát tekintve és vonzerejéből adódóan is nagymértékben megnövekedett. Ez természetesen felszínre vetette mindazokat a bajokat, melyet egy világváros nem kerülhet el. Az aránytalan drágaság főleg a lakás-viszonyok terén volt érzékelhető, mely az alacsonyabb vagyoni helyzetű társadalmi osztályokat sújtotta leginkább. Az építőiparban lévő gondok szűk keretet biztosítottak a magánépítkezéseknek. A megnövekedett keresletet nem követte a lakáskínálat, kezdetben a városba feljött munkások kényszerhelyzetét kihasználva a tulajdonosok drágán adták ki lakásaikat, később már szabad lakás sem volt. Ekkor egyre kedvezőtlenebb körülmények kínáltak: ágyrajrás, túlszűfolttság, egyre messzebről bejáró munkások tömege lett a következmény. Ezek mind gyors és hatásos orvoslást sürgettek, melyet csak az állam tudott felvállalni. A következőképpen látták a megoldást:...kétségtelen, hogy a munkás egészségügyi, erkölcsi és gazdasági érdekeinek is inkább az olyan otthon felel meg, amely a bérkaszánya-rendszernek erkölcsileg is káros túlszűfolttságától menten, kisebb kerti művelésre és hasznos állatok tartására is alkalmat ad [...] a ren-

2 Lukovich Tamás: Városváltozatok. Összegyűjtött urbanisztikai írások. Pallas Stúdió 2002. 121-122 o.

3 Závodszy Géza: Történelem III. Gimnáziumi tankönyv Tankönyvkiadó 1989

4 Gerle-Kovács-Makovecz: A századforduló magyar építésze Szépirodalmi Könyvkiadó 1990

5 Gyáni G. – Kövér Gy.: Magyarország társadalomtörténete a reformkortól a második világháborúig Osiris kiadó 2003. 370-372 o.

delkezésre álló anyagi eszközök korlátain belül a telepek minden tekintetben korszerű berendezéssel épüljenek és hogy az építkezésnél lehetőleg a művészi és esztétikai szempontok is kifejezésre jussanak...<sup>6</sup>

Wekerle Sándornak a munkáslakás-építési programról szóló pénzügy-miniszteri előterjesztést a kormány elfogadta és az 1908.XXIX.tc.1§-a jóváhagyta, hogy Sárkány József örökösétől a 472 000 négyszögöles telket 10 000 munkáslakás elhelyezése céljából megvegye. A program megvalósításához 12 000 000 koronát biztosítottak, aminek fedezésére járadékkötvény kibocsátását engedélyezték. Ferenc József a törvénytervezetet 1908. június 28-án hagyta jóvá.

A kiválasztott terület mellett szót, hogy csak egy tulajdonosa volt, alacsonyabbak voltak a telekárak, mivel túlságosan homokos talaja miatt nem volt alkalmas mezőgazdasági termelésre, a fővároson kívül helyezkedett el és az oda vonatkozó városépítési szabályokat sem kellett figyelembe venni. Azonban külön figyelmet szenteltek annak, hogy a környező települések fejlesztési koncepciójához illeszkedjen a terv, úgy úthálózatával, mint közintézményeivel. A külföldi példák azonban bebizonyították, hogy az állam részéről nem elég csak a megfelelő anyagi lehetőséget biztosítani, hanem új pénzügyi és jogi feltételrendszert is ki kell dolgozni, melynek felügyelete is a kormányzat által létrehozandó új szervezet feladata. A lakásprogram két legnagyobb támogatója Budapest akkori polgármestere, Bárczy István és Wekerle Sándor miniszterelnök-pénzügyminiszter volt. A pénzügyi keretek felállítása után 1908 őszén meghirdették a telep kialakítására vonatkozó első tervpályázatot.<sup>7</sup>

### **Építészeti koncepciók**

A Magyar Építőművészek Szövetsége nevében Fleischl Róbert<sup>8</sup> követelményeket adott meg a pályázók részére a kialakítással kapcsolatban. Ilyenek voltak például, hogy:

- az utcák szélessége városszerkezeti rangjuknak megfelelően változzon, az épületek változatos kiképzésűek legyenek
- az azonos alaprajzú házak más homlokzat-kialakítása adjon művészi képet
- háromfajta épülettípust jelölt meg, melyekben a különböző igényeknek megfelelő lakásokat lehet elhelyezni (családiház-ikerház-sorház, csoportosított lakóház, laktanya-rendszerű házak)
- emeletes házaknál tornác vagy erkély kialakítását tette szükségessé
- a padlásterekben manzárszobák legyenek kialakíthatók
- központi fűtés és légszuszvezeték alkalmazását javasolta
- előírta, hogy a közintézmény-hálózat kiépítésre is fektessenek hangsúlyt
- kisebb kertek kialakítása is fontos stb.

Két tervpályázatot írtak ki egyrészt a városszerkezetre, másrészt az épület típus-tervekre. Mindkettőre 30-30 pályamű érkezett be, az ezeket elbíráló zsűri elnöke Hauszmann Alajos volt. A városszerkezetenél három terv került díjazásra és kettő megvételre.

Az első díjas elképzelést Palóczy Antal küldte be, aki mesterien oldotta meg a szomszédos Gyáli- és Üllői úthoz való kapcsolatot. A változatos kép elérése érdekében az utcák egyenes és íves vonalvezetésűek voltak, a központ kiemelésére egy piacteret, kaszinót, nagyobb zöldfelületet tervezett, az alközpontokba templomot, óvodát és iskolát. Az utcák hierarchikus rendjüknek megfelelően különböző szélességűek voltak, a legszélesebb 26 m, fasorral kihangsúlyozva. A tervet azonban nem tartották könnyen megvalósíthatónak, márpedig fontos szempont volt az idő. Ezért a Pénzügyminisztérium alkalmazottját, Győri Ottmár főmérnököt bízták meg azzal, hogy a pályázatok eredményeit felhasználva egy gyorsan megépíthető szerkezetet tervezzen meg.

Az előbbieken leírtak szinte teljes mértékben szerepeltek az új koncepcióban is, azonban az alaprajzot megnézve jól látható, hogy itt szinte csak egyenes utak vannak egyszerűen felszerkeszthető hálóban. A rendszerben itt is a legfontosabbak a 26 méteresek, melyek a későbbiekben villamos elvezetésére is alkalmasak lehettek volna. Az egyre kevésbé forgalmas utcák rendre 20, 15, 12, 6 méteresek. A tervet azonban az építkezés során többször is megváltoztatták, de alapvető változások csak a központi tér alaprajzában történtek.

Az utcahálózat adta épülettömbök beépítésekor figyelembe vették a háztípusok megtervezésére kiadott pályázatnál díjazott és négy megvételre került terveket. Általában jellemző a megvalósított lakásoknál

<sup>6</sup> Kőrmöczy Katalin: A főváros lakáshelyzete és a Wekerle állami munkástelep 1908-1945 II. Folia Historica 9.

<sup>7</sup> Nagy Gergely: Kertvárosunk, a Wekerle F. Szelényi ház Művészeti és Kiadó Bt. 1994

<sup>8</sup> Fleischl Róbert: Munkáslakótelepek és a kispesti állami munkástelep Magyar Mérnök és Építészegylet Heti Értesítője, XXIX.1910. 9.sz.105-107.o.

az azonos alaprajz, a budapesti belmagasság-méreteknél alacsonyabb helységek és a szigorúan betartott, átlagosnál több, 25  $\text{lm}^3/\text{fő}$  légtérarány és a lakásokra jutó kb. 90 négyszögöl terület. Az 1084 házból 756 földszintes, 314 egyemeletes, 14 kétemeletes. Összesen 40 épülettípus került kivételre és több egyedi terv (igazgatói-, tanítói-, orvosi-, egyedi lakás, templomok). A beépítés mértéke igazodott az utca hierarchikus rendszerben betöltött szerepéhez. A fontosabb utcákra kerültek a magasabb háztípusok, ezzel is kiemelve annak jelentőségét, vízszintesen is tagolva a térfalakat. A tervezők között volt a kor sok ismert építésze: Bierbauer István, Fleischl Róbert, Fiala Géza, Kotál Henrik, Lechner Lóránd, Palóczy Antal, Vásárhelyi Dezső, Konjáthy Sándor, Schodits Lajos, Éberling Béla, Walder Gyula.

Külön gondot jelentett a központi térnek nem csak az alakja, de a beépítése is. Ezért is volt az, hogy a telepnek nagy része már kiépült, amikor 1912-ben egy újabb pályázatot írtak ki a Fő térre, de ez már meghívásos formában történt. A felkértek között volt Kós Károly is, akinek a terve került végül megvalósításra. Az elképzelés lényege kétemeletes, zárt homlokzat kialakítás, melyet csak a nyolc útbevezetés tör meg, kettőnél kapuáthidalással. Feltételezhetően a terven szereplő kaszinóépület is az ő elképzelése, amely a körbeépített parkban lett volna elhelyezve, az épület azonban nem valósult meg. A központi tér tulajdonképpen a főközpont, de e mellett alközpontok is épültek, melyeket a nyolcszögletű körút köt össze. Az alközpontokban azonban nem létesültek parkok, csak az utak összetalálkozásánál lett teresedés. Fő funkciójuk a közintézmények elhelyezése, mely azt a negyedet szolgálja ki. Iskola, óvoda, orvosi rendelő, üzlet települ oda.



1. ábra Palóczy Antal féle I. díjas tere<sup>9</sup>



2. ábra Fleischl Róbert féle II. díjas terv

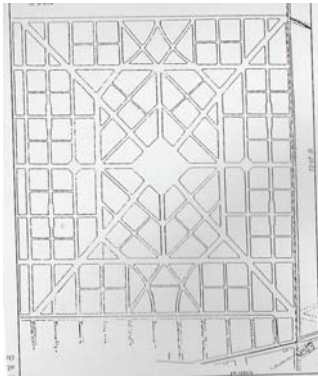


3. ábra Kotál Henrik III. díjas terve



4. ábra Pirovits-Jakab-Komor féle megvételt nyert terve

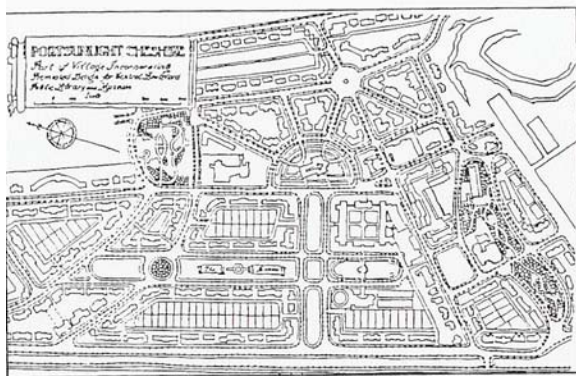
<sup>9</sup> Nagy Gergely: Kertvárosunk, a Wekerle F. Szelényi ház Művészeti és Kiadó Bt. 1994



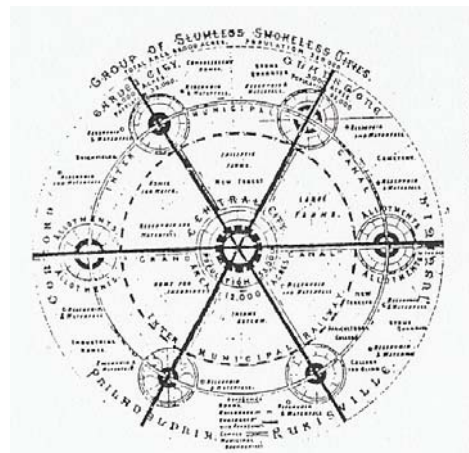
5. ábra Győri Ottmár féle végleges városszerkezeti terv 1910

### Külföldi példák

A 19. Század második felében, az angliai szövőgyárak tulajdonosai építettek először kertvárosi munkástelepeket azzal a céllal, hogy a képzetesebb munkásaikat, az úgynevezett munkásarisztokráciát megtartsák. 1851-en, Bradfordban derékszögű rendszerben kialakított szerkezetet építettek, melyben a központ kihangsúlyozására főteret alakítottak ki. Munkástelep volt Copley telepe vagy 1859-től Ackroydonban épült telep is. Ez-eknél a négyzetes tér köré telepített sorházas beépítést valósították meg. 1879-től Bournvilleben épülő telepnél már nem az addig ismert szabályos beépítési rendet, hanem az angol falvak elrendezésének hagyományait követték. Port Sunlight egy nagyváros melletti telep, melynek tervezője egy laza beépítést álmódott meg kertekkel, ahol a munkás a középkori kézművesek módjára rendezhette be életét és ahol a kertészkedés, a mezőgazdasági munka az ipari nagyüzem kötöttsége mellett kiegészítő tevékenységgé válhatott. Az egyre inkább tért nyerő Arts and Crafts mozgalom ideológiája tükröződik ebben a gondolatban.<sup>10</sup>



6. ábra Port Sunlight



7. ábra Ebenezer Howard ideális kertváros kialakítási terve

Az első alaprajzot megfigyelve jól látható, hogy a lakóházakhoz tartozó kerteken kívül nagyobb kiterjedésű, kifejezetten megtervezett szerkezetű parkokat is elhelyeztek, bizonyítva ezzel, hogy a telep szerves részének tekintették ezeket és mint funkcionális egységeket kezelték.

<sup>10</sup> Nagy Gergely: Kertvárosunk, a Wekerle F. Szelényi ház Művészeti és Kiadó Bt. 1994

Ebenezer Howard (1850-1928) angol parlamenti írók, teoretikus szerint a kertvárosi életforma magában egyesíti a vidéki és a nagyvárosi élet előnyeit. Az ideális település városépítészeti elveit próbálta megfogalmazni írásban és rajzon is, mely a reneszánsz korszak városépítészeti eszméivel mutat rokonságot. Howard elgondolásait ismerve tervezték meg Hemel Hampstead, London egyik városrészének alaprajzát. Szabályozást is dolgoztak ki, melyben meghatározták a növényzet telepítésének módjait, a kertek beépíthetőségét, a kerítések kialakítását. A 20. század elején Németországban és Franciaországban is kezdődött a kertvárosok építése. Ilyen szellemben épült meg a német bányaváros Bottrop, Welheim kertvárosa, melyet 1913-ban kezdtek el építeni.

Fleischl Róbert építész, aki szervesen kapcsolódott a telep építési munkálataiba 1909-ben így nyilatkozott egy mű- és középítési szakosztály ülésen: *...egyes ipartelepek munkásaik elhelyezésére már régi idők-től fogva külön kolóniákat építettek. Míg régen ezen kolóniák sivár sablonosságukkal a szemlélőre depresszív hatottak, úgy újabban ezen egyszerű munkás-lakóházak művészi megoldása mindinkább tért hódít [...] így az amerikai National Cash Register Comp., Krupp Altenhof bei Essen, valamint a bajor királyi közlekedési minisztérium vasúti munkásainak szánt Kirchseeon, Schnaittach és Gmainban létesült épületei, továbbá egy egész új kisebb kolóniák, melyet Reuthlingen mellett Gmindensdorf név alatt Ulr. Gminder cég létesített [...] Nyugat-Európából jöve [...] fájó szívvel tekintünk ki a Tatabánya mellett elhaladó vonatból erre az alig tízéves magyar munkástelepre, melynek sivársága azt a gondolatot támasztja bennünk, hogy Zola képzeletében a Germinal megírása-kor Tatabánya leendő képe lebegett...*<sup>11</sup>

### **Hazai példák**

Bár a Wekerle-telep előtt és után is vannak példák munkástelepek építésére Magyarországon, mégis az egyetlen, amely ma is jól használható, és méretében, kialakításában is ez a legkiemelkedőbb.

1880-as évektől épült a Ganz-Mávag főleg tisztviselő telepe Budapest VIII. kerületében, mely azonban jóval kisebb léptékű beruházás volt. 1910-es évektől szintén a fővárosban a Százados úti 28 lakásos lakótelep. Az Óbudai Gázgyár kis tisztviselőtelepe és nagyobb munkástelepe. Az Üllői úti 1957-ben elkezdett és 1978-ban végleg lebontott Mária Valéria telep. A kőbányai Salgótarjáni úton 1970-ben megszüntetett Augszta telep. Wekerlével egyidőben tervezték felépíteni a Kőbánya-Óhegyi telepet, mely végül meghiúsult.

Vidéki példák is akadnak a már említett tatabányai telepen kívül is. 1923-25 között épült a Rimamurányi-Salgótarjáni Vasmű Rt. tisztviselő- és munkástelepe és 1921-24 között az ózdi Velence-munkástelep valósult meg.

### **Zöldfelületi koncepciók**

A már idézett pénzügyminisztériumi 1913-as kiadványából is kiténik, hogy a pályázat fázisában is külön kiemelt szempont volt, hogy a lakásokhoz kisebb méretű kert is biztosítani kell és a pályázati tervek is mind tartalmaztak parknak kijelölt területet. A költségvetésekben is külön tételként szerepelt a fásítás, kerítésépítés, kertek létesítése, felszíni vízvezetés, árkolás (1918-ban 470 000 korona, 1929-ben 420 000 pengő). Bár azt is meg kell említeni, hogy ezek a többi kiadáshoz képest elenyésző mértékűek és a korabeli publikációkban, visszaemlékezésekben is csak egy-egy mondat, adat utal az ilyen jellegű munkákra.<sup>12</sup> Már az elején pozitív eredmény volt, hogy a végleges szerkezetben, a többi tervhez képest, megnőtt a zöldfelület-beépített terület aránya 27,5 %-ra.

A zöldfelületi problémák közül a legjelentősebb a központi tér megoldása volt. Már az alaprajzi forma is sokáig kétséges. Az első, Győri Ottmár féle 1910-es terv erre a területre négyzetes kialakítást javasolt, de a sarok és oldalelező pontokból kiinduló fő utak miatt közlekedési szempontból kifogásolhatónak találták. Később egy barokkos formát tervezett, de ez sem volt megfelelő és így mégis az előbbinél maradtak. A terület nem csak azért lett kiemelt szerepű, mert az egész szerkezet szimmetria-középpontjába esik, hanem éppen a nyolc idevezető legszelesebb út miatt, hiszen így szinte elkerülhetetlen, hogy a telepre érkező el ne haladjon mellette.

A parknak szánt rész 11 500 négyszögöl, amely méreténél fogva is lehetővé tette a nívós kialakítást. Bár nem találtam utalást arra, hogy ki tervezte és mikor a végül megvalósításra került formát, feltételezem, hogy ez is Győri Ottmár javaslatára történt. Merem tenni ezt azért, mert mindkét főter alaprajzi megoldásnál egészen kidolgozott parktervvel van jelölve és azért is, mert később ő lett a telep gondnoka, aki a kertészeti munkákat is irányította a városrészen. Az elvetett elliptikus alapformába tervezett park erősen szimmetrikus elrendezést sejtet kiegészülve 3-3 oldalsó kiültetéssel. Láthatóan itt is számoltak a kaszinó épületével, me-

<sup>11</sup> Fleischl Róbert: Munkáslakótelepek és a kispesti állami munkástelep Magyar Mérnök és Építészegylet Heti Értesítője, XXIX.1910. 9.sz.105-107.o.

<sup>12</sup> Kiegészítések a Wekerlei-városrész történetéhez Helyrajzi Gyűjtemény válogatott anyaga



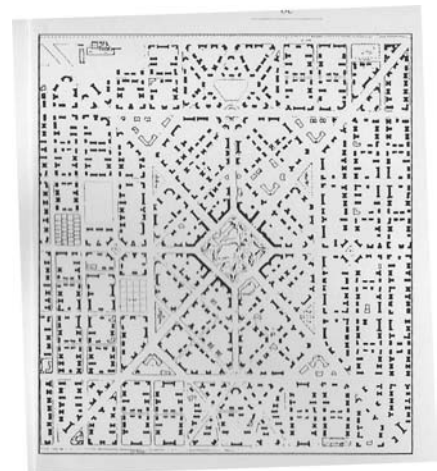
lyet az egyik rövidebbik oldalra terveztek elhelyezni és ami szintén teljesen szimmetrikus alaprajzúnak van feltüntetve.



**8. ábra Az ellipszisre tervezett főtér<sup>13</sup>**

A négyzet alakú formába rajzolt park teljesen más karaktert mutat. Itt inkább egy szabadabb, szinte tájképi kertre emlékeztető tervet láthatunk, melynek kb. a közepén lett volna egy szabálytalan körvonalú tó és egyik oldalán a már nem szimmetrikusnak jelölt épület.

Kós Károly beépítési tervén még egy kis sziget is van ábrázolva. Arra, hogy ez az ő terve lenne nem ad bizonyítékot későbbi részletes visszaemlékezése, melyet azonban jóval később 1971-ben írt meg. A növénycsoportok alakjában visszaköszön a tó formája, a sétautak vonalvezetése kellemes íveivel, hálózatával sok pihenni vágyó ember elhelyezésére adott volna alkalmat. Az utaktól való eltakarást az oldalvonalakhoz simított növénytömegek adták volna.



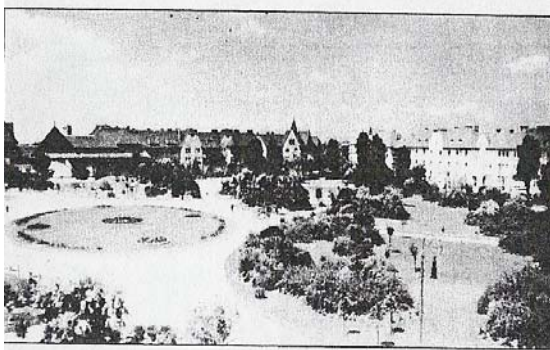
**9. ábra A Kós Károly féle beépítési terven szereplő parkábrázolás<sup>14</sup>**

A kialakításra került park -szerintem- ennek a tervnek a módosítása. A változtatás oka lehetett az is, hogy már nem volt pénz a kaszinó és a tó kiépítésére, ezért az így felszabadult helyeket is bele kellett komponálni a növénygyűttesbe. A képeslapokon megmaradt, több oldalról is készült fényképek tanúsága szerint, a kor egy igen kedvelt kiültetési formáját alkalmazták a kb. középre került, szabályos kör alakú formában. Ennek a sajátos stílusú eklektikus formának az alkalmazására, mely meghatározó elem egy területen, máshol is találtam fényképi nyomait és napjainkban is megfigyelhető városainkban (Bp-i Alagút előtti körforgalom és a Gellért Szálló előtti kis park közepe) olyan helyeken, ahol a szabályos alaprajz biztosítható, sőt kívánatos és a cél kis területen valami figyelemfelkeltőt, dekoratívot alkotni. A szabálytalanabb növényfoltok-

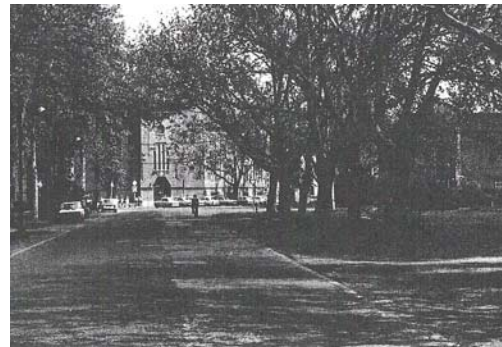
<sup>13</sup> Nagy Gergely: Kertvárosunk, a Wekerle F. Szelényi ház Művészeti és Kiadó Bt. 1994

<sup>14</sup> Nagy Gergely: Kertvárosunk, a Wekerle F. Szelényi ház Művészeti és Kiadó Bt. 1994

ba cserjék, fák figyelhetők meg, körvonaluk mentén padokkal. Ennek a fenntartási igény azonban nagyon nagy, de ez akkor, amikor a telep saját kertészettel és fenntartó brigáddal rendelkezett, nem jelenthetett nagy gondot.



10. ábra A Fő-tér díszparkja a 20-as évek végén



11. ábra kettős platánsor a körúton

Másik lényeges elem az utcák fásítása. Ez kb. 70-80 évvel a telepítések után is időszerű, hiszen ezek a fák most érik el legszebb formájukat, egyesek azonban pótlásra szorulnak. A különböző fakoronaformákban rejlő lehetőségek tudatos kihasználására szép példát láthatunk az egész telepen. Már említettem városszerkezeti tervek esetében, hogy az útvonal rangjának megfelelő és azt kiemelő fatípusokat használtak. A legjelentősebb utak oszlopos jegenyenyárral, monumentálisra megnövő platánokkal lettek beültetve. A sorban ezek után következnek az akácok, melyek a leghosszabb egyenes utcákat szegélyezik. Ezek jól bírják csemete korukban is az itt található erősen homokos talajt. Az ezekre merőleges, már rövidebb utcaszakaszokra ostor-fákat ültettek, ez köztudottan szintén jó várostűrő fafaj. A legkeskenyebb utcák, közök általában hársal lettek jelezve. Összesen 70 000 fát ültettek ki. Irodalmi utalás<sup>15</sup> szerint, a kerítések anyaga és formája is ilyen elvek szerint lett meghatározva. Bár eredetileg élősövényt akartak (*Gleditsia*, *Maclura*, *Ribes aurea*). Fémkerítések kerültek a szélesebb utcákra és fából készítették a keskenyekre, míg a telkek elválasztására dróthálóból készültek alkalmaztak. Az igen keskeny telkeken nem lehetett, és ma sem lehet sok növényt elhelyezni, ezért az átadásra betelepített cserjék többsége gyümölcsöt termő volt (málna, ribizli, egy barackfa), melyeket főleg a kerítések mellé ültettek. Az előkertek méretével kapcsolatban is szigorú előírások voltak, melyeket be is tartottak. Főútvonalakon az utcafrontra építkeztek, míg az alárendeltebb helyeken 3-4 méter előkertet hagytak.

A villany bevezetésére csak 1926-ban került sor, amikor a közvilágítást is megoldották és egyben az akkori Fő tér kialakítása is befejeződött. Képeslapokon jól láthatók az eredeti villanyoszlopok formája. A magas, végén többször behajlított öntöttvas kandelábernek nagyon jól illettek az épületek stílusához. Sajnos nem látni már ezeket a főtéren, csak egy -a Kós emlék-szobor mellett, a mai Kós Károly téren- újból felállított oszlop utal rájuk.

Bár az első világháború nem okozott nagy károkat a telepen, az ezt követő gazdasági válság azonban nagyban visszavetette a fejlődésben. Sok épület, főleg középület, mely a tervekben szerepelt, nem tudott megvalósulni anyagi okok miatt. Ilyen volt a népfürdő is, ami messzire vezető következményeket vont maga után. Az amúgy is keskeny hátsóterekben kezdtek megjelenni a lakosok eszkábálta fürdőkabinok és szép lassan a kertek egységessége áldozatul esett a szegénységnek. A második világháborút követően ez a helyzet csak fokozódott.

## Utóélet

A terület gazdátlaná vált, megszűnt a wekerlei gondnokság, a lakosságban nemzedékváltás következett be, akik már kevésbé kötődtek a területhez. Nem éltek bennük tovább a gondnokság által megkövetelt normák, amelyek nagy része azt a célt is szolgálta, hogy a telep eredeti formáját megőrizze. Lassan magántulajdonba kerültek a lakások, a régi Házirend érvényét veszítette.

A lakások kezdtek szűkösnek bizonyulni és megindult a tetőtterek beépítése, ami nem kellene, hogy gondot jelentsen, hiszen már a tervezésnél is számoltak vele, de a megvalósításnál sajnos nem veszik figye-

15 Chotvács-Fidy: A kispesti állami munkástelep Építő Ipar, Építő Művészet XLV.évf.17-18.sz.1921. 61-62.o.



lembe a telep egységes építészeti szempontjait. A hornyolt cserép és a nemesvakolat alkalmazása is jelentős változásokat okozott.

A XIX. kerületi Kispesti Önkormányzat a terület értékeinek felismerése, felmérése után azok megmentésén fáradozik. A hivatal szabályzatok útján is próbálja a régi rendezőelveknek és a mai igényeknek megfelelően befolyásolni a telep alakulását, mely a telep műemléki nyilvántartásba vétele után már nem csak igény, de kötelesség is.

## IRODALOMJEGYZÉK

1. **Nagy Gergely: Kertvárosunk, a Wekerle F.** Szelényi ház Művészeti és Kiadó Bt. 1994
2. **Gerle-Kovács-Makovecz: A századforduló magyar építészete** Szépirodalmi Könyvkiadó 1990
3. **Körmöczy Katalin: A főváros lakáshelyzete és a Wekerle állami munkástelep 1908-1945 II.** Folia Historica 9.
4. **Závodszy Géza: Történelem III.** Gimnáziumi tankönyv Tankönyvkiadó 1989
5. **Kiegészítések a Wekerlei-városrész történetéhez** Helyrajzi Gyűjtemény válogatott anyaga
6. **85 éves a Wekerlei Társaskör Egyesület** Helyrajzi Gyűjtemény válogatott anyaga 1995
7. **Fleischl Róbert: Munkáslakótelepek és a kispesti állami munkástelep** Magyar Mérnök és Építészegylet Heti Értesítője, XXIX.1910. 9.sz.105-107.o.
8. **Chotvács-Fidy: A kispesti állami munkástelep** Építő Ipar, Építő Művészet XLV.évf.17-18.sz.1921. 61-62.o.
9. **Gyáni G. – Kövér Gy.: Magyarország társadalomtörténete a reformkortól a második világháborúig** Osiris kiadó 2003. 370-372 o.
10. **Lukovich Tamás: Városváltozatok. Összegyűjtött urbanisztikai írások.** Pallas Stúdió 2002. 121-122 o.