

**Körmendy Pál:**

# **SZAKRÁLIS TÉR**

~

## **A KERESZTÉNY TEMPLOMOK ELSŐ FORMÁI**

Az ember életmódját, céljait, mindennapjait leginkább kifejező és befolyásoló alkotása a háza. Ez az a tér, az a környezet ahol leginkább megmutatkozik, megmutatkozhat az ember egyénisége. Még inkább így van ez a templommal: azzal a térrel amelynek elrendezésével egy közösség az általa elfogadott világrendet akarja megjeleníteni. Az "eszme" és az épület egymásra hatása azonban kölcsönös, a világlátás kifejeződése idővel visszahat létrehozójára. Így az eszme és annak reprezentatív tere fejlődésében egymás kiváltó oka és következménye.

Ebben a dolgozatban megkísérlem a keresztény vallás szakrális terének előzményeit és korai fejlődési formáit röviden áttekinteni, és ahol kimutatható az előbb említett kölcsönhatást is szemléltetni.

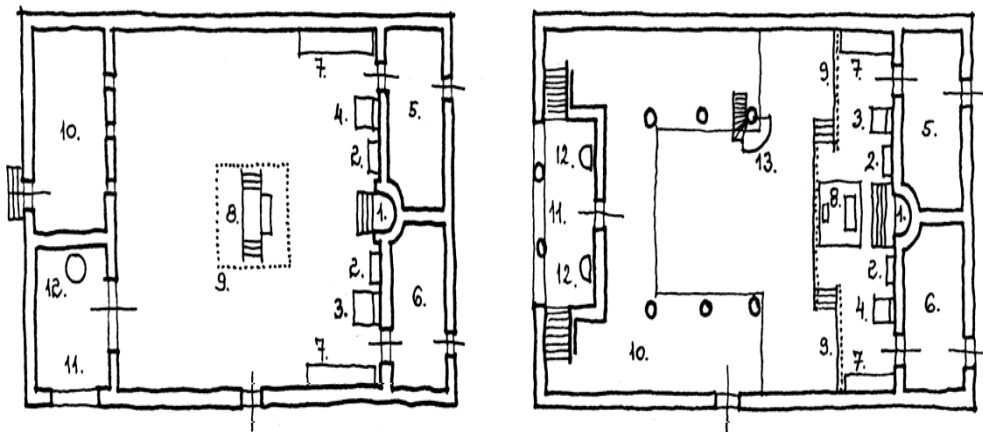
- 1. AZ ÓKORI ZSINAGÓGA és a korai keresztény háztemplomok**
- 2. AZ ELSŐ SZÍRIAI TEMPLOMOK**
- 3. A RÓMAI BAZILIKA**
- 4. BIZÁNCI ÉPÍTÉSZET**

## AZ ÓKORI ZSINAGÓGA és a korai keresztény háztemplomok

Az ókori zsinagógák a keresztény templomok közvetlen elődeinek tekinthetők, hisz a keresztény vallás újításai ellenére mind tanításában, mind liturgiájában a zsidó hagyományok folytatója. Nem mellékes az a körülmény sem, hogy az apostolok és az első keresztények még tartották magukat a mózesi törvényhez, sőt csak Pál apostol hatására fogadják el, hogy az újonnan megkeresztelendőknek nem kell előbb a zsidó hitet is felvenniük. Így az első keresztény közösségek még zsinagógába is jártak, így természetes volt számukra annak térszerkezete. A kereszténység a kialakulását követő első évszázadokban mind Izraelben, mind a Római Birodalom területén üldözött vallás volt, így építészete csupán a meglévő, és számára elérhető épületeket tette alkalmassá a liturgia végzésére. Csak később, a kereszténység legalizálódásával vált lehetővé az addigra állandósult liturgia számára reprezentatív templomok építése. Ezek első megjelenéseinél fontos példakép szerepe volt a zsidó vallási élet szakrális tereinek.

A zsidó istentisztelet két szintéren folyt. Számukra a *templom* kizárólag a jeruzsálemi salamoni templomot jelentette, ahol a leviták a Tóra szellemében végezték az áldozatokat. Itt jöttek össze évenként a zsidók legnagyobb ünnepére a Peszah-ra a zsidó törzsek képviselői, tagjai. Isten jelenléte mindig a *templom*-hoz kötött a zsidóknál, hiszen annak helyét maga Isten választotta lakóhelyéül az ő népe között. Emellett minden településnek volt *zsinagógája*, azaz imaháza. Ezt nem tekintették a "templommal" azonos rangúnak, itt áldozat-bemutatást nem végeztek. Az éppen Jézus korában virágzó rabbinus gyakorlat szerint a zsinagógákban őrizték a szent tekerceket, a Mózes könyveit tartalmazó Tórát és a próféták iratait.

Az ortodox és a neológ zsinagóga általános elrendezési vázlata:



1. tóraszekrény, 2. Imapult, 3. Rabbi szék, 4. hazzan szék, 5. rabbi öltöző, 6. hazzan öltöző, 7. gyülekezeti székek, 8. béma (felolvasó állvány), 9. korlát, 10. nők helye, 11. előcsarnok, 12. kút, kézmosó, 13. szószék.

A zsinagógnak két belső és egy külső fókuszpontjuk volt.

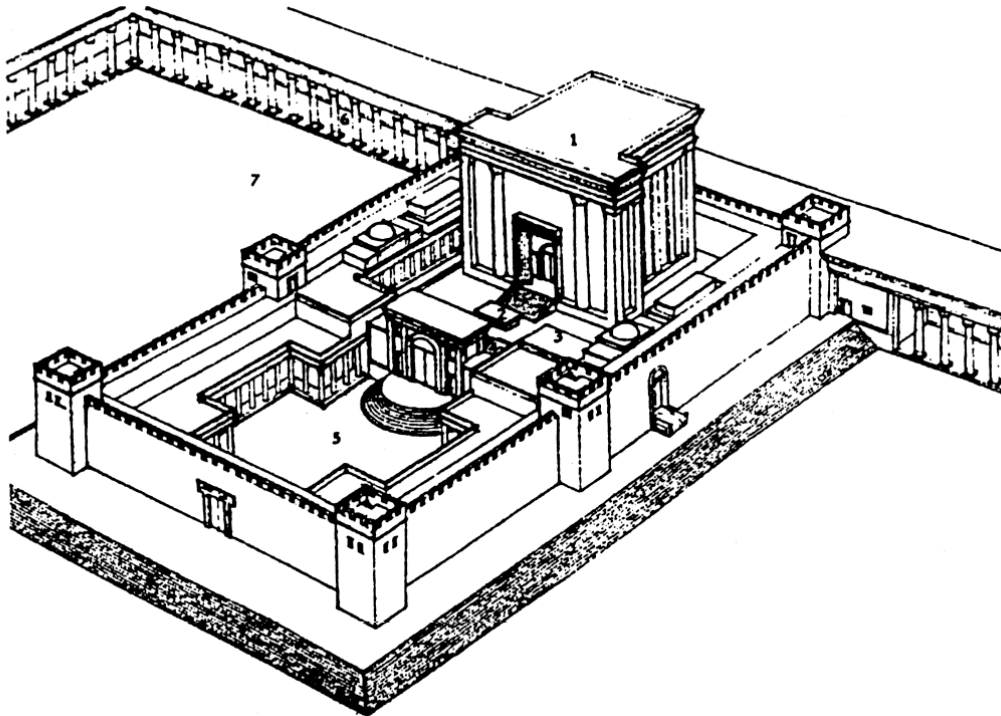
A rabbi széke, amely Mózes székét jelképezte az emberi hagyománynak és a Mózesi törvénynek a szimbóluma. Ez gyakran a zsinagóga közepén helyezkedett el: ezzel is kifejezve a rabbi központi helyét a hívők gyülekezetében, de egyúttal azt is mutatta, hogy a rabbi is tagja ennek a gyülekezetnek. Ha a rabbi széke a tóraszekrény mellett, a hívőkkel szembe volt állítva akkor meg kellett fordulnia a rabbinak míg az imát mondta: hiszen ezt csak Jeruzsálem felé tehetette.

A tóraszekrény a Frigyládát jelképezi, ami Isten jelenlétének szimbóluma, Isten trónja. Ezt lepel, függöny takarta, előtte hét ágú gyertyatartó égett. A szertartás során a fülkéből a tóratekerceset körmenetben vitték a bémára, ahol azt széttekerve, Jeruzsálem felé fordulva a kijelölt szakaszt felolvasták. A rabbi is a bémáról prédikált, önálló szószék csak később került a neológ zsinagógákba.

A harmadik, külső fókuszpont maga a jeruzsálemi *templom*, Isten lakóhelye a földön. A másik kettő által meghatározott egyenes mutatott ere a végső fókuszpontra. Ez a gyakorlatban azt jelentette, hogy minden zsinagóga Jeruzsálem felé "nézett": a felolvasó állvány és a rabbi széke is a tóraszekrény és így a *templom* felé fordult. Ez jól tükrözi jeruzsálemi templom helyét a zsidó vallásban, melynek szerepét a kereszténységben a Mennyei Jeruzsálem veszi át. A keresztény templomokat ennek megfelelően keletelték, hiszen a keresztény szimbolikában a felkelőnap Jézust jelentette, és kifejezte a kereszténység eszkatologikus beállítottságát.

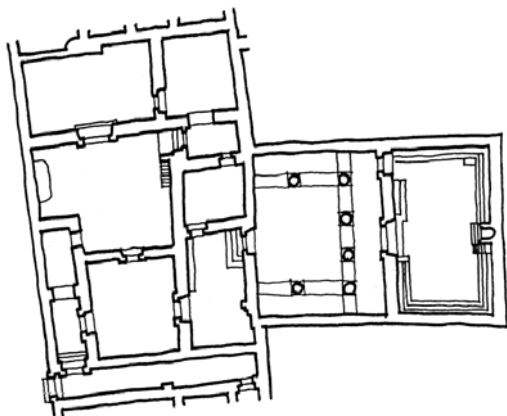
Gyakran zsinagógának alakították át egy római épületet, a bazilikát, mely eredetileg nagyobb közösségi rendezvényekre épült. Ennek jellemzője a két oszlopsorral három részre osztott terem: a középső tér és a két oldalt a közlekedés céljára kialakított "folyosó", a később oldalhajónak nevezett rész.

A salamoni templom helyén Kr.e. 20-ban felépített III. templom rekonstrukciója.

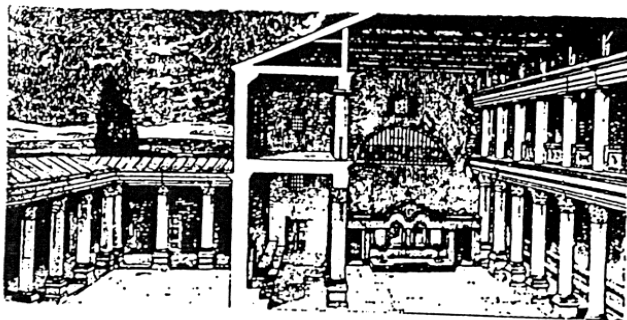
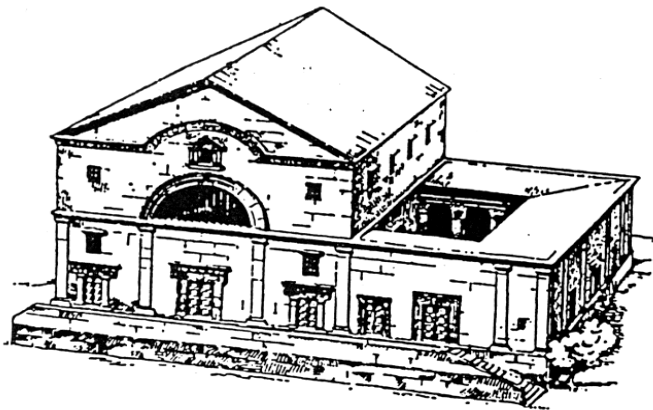


1. templomépület, 2. áldozati oltár, 3. papok udvara, 4. férfiak udvara, 5. asszonyok udvara, 6. kereskedők csarnoka, 7. pogányok udvara.

Dura-Europosz, zsinagóga és lakóház (alaprész)

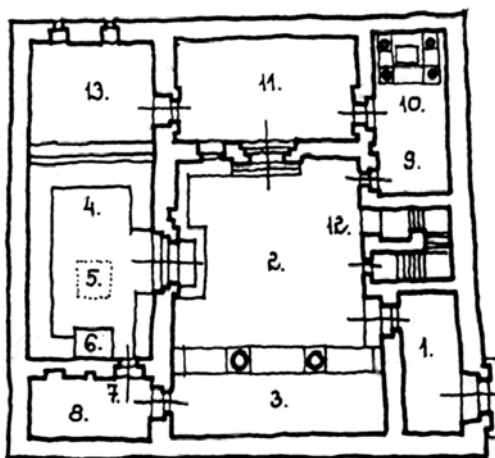


A kafarnaumi zsinagóga IV-V.századi állapotának rekonstrukciója (metszet és távlati kép).



A mezopotámiai Dura-Europoszban egy 245-256 között épült zsinagóga és lakóház maradványait tárták föl. Az imaterem az átriumos udvarból közelíthető meg. A bejárattal szemközi falán van a tórafülke, mellette a felolvasóhely ill. a rabbi helye. A nők a tornácra nyíló ablakon keresztül vehettek részt az istentiszteleten. Az épület többi része részben rituális, részben lakó célokat szolgált.

Ez a zsinagóga-típus szolgált közvetlen mintaképül a korai kereszténység legkorábbi gyülekezeti épületeihez, a háztemplomokhoz. A szintén Dura-Europoszban feltárt háztemplom egyfajta "szükségleti építészeti" terméke: a területen általános kisázsiai-szíriai átriumos lakóház helyiségeit alakították át szakrális funkció céljára.



A Dura-Europosz-i háztemplom részei: 1. előtér, 2. udvar, 3. tornác, 4. coenaculum, 5. oltárhely, 6. cathedra, 7. diakónus-ajtó, 8. protheszisz, 9. baptiszterion, 10. keresztelőmedence, 11. consignatorium, 12. emeleti feljáró (a lakásokhoz), 13. empórium, nők helye (?).

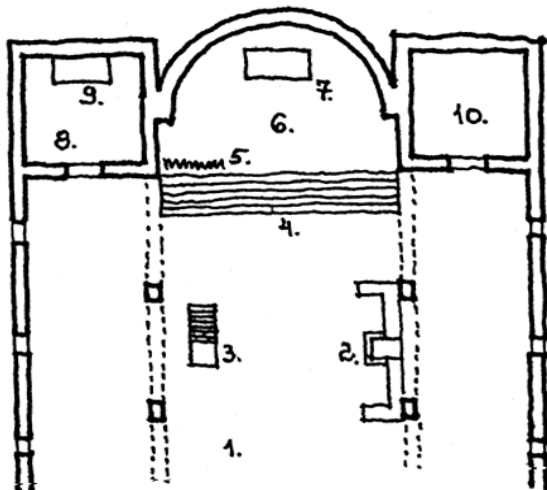
A helyiségek csoportosításából, a megmaradt berendezésekből lehet következtetni az épület használatára, s a későbbi keresztény templomok kialakítását meghatározó funkciók csíráira. A bejárattal szemközi, díszesebb, padokkal körülvett terem a *coenaculum* (az Utolsó

Vacsora terme, a tulajdonképpeni templomtér). Az asztal (oltár) a terem közepén állt, a cathedra a keleti falnál volt. Itt egy kisebb helyiség kapcsolódik a coenaculumhoz, de ugyanakkor van bejárata az udvari folyosóról is. Ez a kisméretű helyiség a későbbi keleti liturgiák előkészületi terének, a *protheszisz*-nek az előképe. Az istentiszteletre érkezők a tornác felől itt adják át a diakónusnak (segédkező szerep) a hozott adományokat, az kiválasztja a szertartáshoz szükséges kenyeret és bort, majd az imák, olvasmányok és az egyházfő tanítása (homilia) után a cathedra melletti ajtón viszi be a terembe.

Kezdetben a kiválasztott lakóháznak csak egyes (az Utolsó Vacsora emlékére emeleti) helyiségei szolgáltak gyülekezeti célra, később alakulhatott ki az ismertebb forma, amikor már egy-egy tehetősebb keresztény háztulajdonos az egész házat az egyházközség rendelkezésére bocsátotta. Ezek a "titulusok", mint a korai parochiális egyházak előképei, utalnak az egykori tulajdonosra (pl. Rómában a titulus Clementis, Pudentis, stb.). A Dura Europosz-hoz hasonló háztemplomok és kultushelyek Rómából is ismertek, mint pl. a SS.Giovanni e Paolo alatt feltárt alapfalak.

## AZ ELSŐ SZÍRIAI TEMPLOMOK

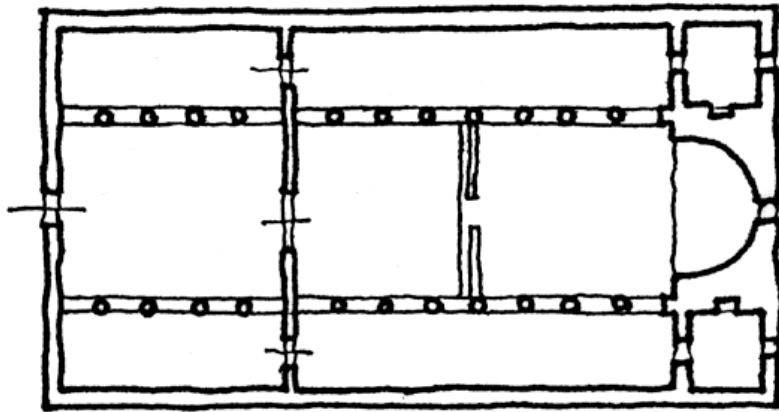
A már kifejezetten templomnak épített keresztény szakrális épületek közül a szír templomok tűnnek a legrégebbinek. Ez a legősibb típus többé-kevésbé máig tovább él a nyugati-szír egyházban. Itt is legelterjedtebb épület a bazilika és megtalálhatóak a zsinagóga térszerkesztésének fontosabb elemei is. A bémát magasabb, díszes emelvényre helyezve a templom közepén találjuk. Vele szemben a püspök széke (~rabbi széke) és a papságé (~vének): a katedra. A szentély padlószintjét megemelik- a főhajóból széles lépcső vezet hozzá- és az oltár az apszis keleti végébe kerül, de a körüljárhatóság nem szűnik meg. A szentélyt a mise egyes részei alatt függöny takarja. Az apszis mellett kétoldalt a mellékhajók folytatásában két melléktér jön létre melynek csak az oldalhajókkal van összeköttetésben, de amikor közvetlen ajtó köti is össze a padlószintje mindig különbözik. A már említett keresztény szokásnak megfelelően a szír templomokat is keletelték.



A (nyugati) szír liturgia tere: 1. templomhajó, 2. cathedra, 3. béma, 4. Lépcső, 5. függöny, 6. haikal, 7. oltár, 8. protheszisz, 9. proskomidia-asztal,

A keleti szír templomok szintén erős hasonlóságot mutatnak a zsinagógákkal. Az előbb elmondottakhoz képest különbség, hogy a püspök széke és a béma egy közös állványon volt, illetve hogy külön felolvasóállvány volt az evangélium és a többi olvasmány számára. Az előbbi dél felé nézett, az utóbbi északra. Az evangéliumnak ezt az elkülönülésben megfigyelhető tiszteletét mutatja az a szokás is, hogy minden liturgikus esemény elején intronizálták, trónra ültették az evangéliumos könyvet. A hívek gyülekezetét Isten igéje hozza létre.

A szír templomokban sem voltak még a hívek számára székek, a közösség megmaradt aktív résztvevőnek. A gyülekezet először a templom közepén tömörült, hogy meghallgassa az evangéliumot, majd kelet felé- az oltár felé fordult az eucharisztikus lakomához. A teret középen, püspök székénél ketté osztották, így elkülönítve egymástól a férfiakat és a nőket. Erre a célra a középkorban, de talán már korábban is egy könnyű rácsot: a cancellumot használták. Így bár mint elkülönített, mégis teljes jogú tagok voltak jelen a szertartásokon.



Gerasa, püspöki székesegyház, alaprajz.

## A RÓMAI BAZILIKA

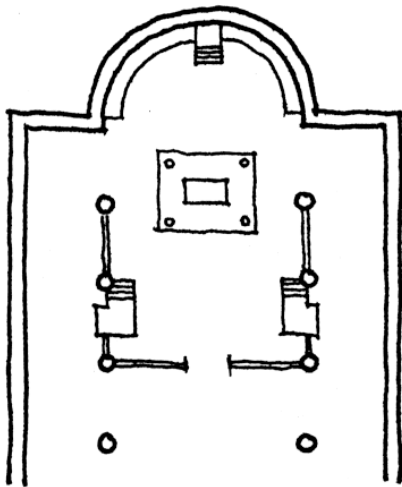
Maga a bazilika nevében a "baszileiosz" (uralkodó, császár) jelenlétére utal, s a rómaiak törvénykezési csarnokát jelentette.

A római (antik) templom nem szerepel az ókeresztény bazilika előképei között, több okból. A kereszténység eleve fenntartással, némi ellenérzéssel tekintett az antik istenek - bálványok - szentélyeire. A keresztényüldözések során ezek még gyűlöltebbekké váltak. Más típusú istenfelfogásuknak egyébként sem felelt meg a "faragott képek" hajlékát szimbolizáló cella-templom. A keresztény templom gyülekezeti funkcióját fizikailag sem elégíthette ki a kis belső terű, a templomon kívül folyó szertartásokra tervezett antik típus. Alapvető igény volt a nagyobb tömeg együttlétének, az "asztal-közösségnek" a biztosítása. Egyszersmind a gyülekezet zártságát, a nem-keresztények távoltartását is csak befelé forduló, zárt tér tudta biztosítani. Tehát az eddig elmondottaknak megfelelően a római bazilikák közvetlen előképeinek is a zsinagógák tekinthetők. A szíriai templomoktól való lényeges eltérését: a papság székeinek az apszisba való áthelyezését (mely gyakran már a szíriai templomokban is megjelent, de itt vált általánossá) a bazilikák császári használatából vezethetjük le. A törvénykezés csarnokában ugyanis a császár trónja a fő helyen, a keresztény oltár helyén állt. A püspök trónjának áthelyezése mutatja az állam vallássá vált kereszténység tisztségviselőinek világi hivatalát is. A püspök és a papság részben asszimilálódott az állami hivatalnokseregbe. A püspök egyházon kívüli, feletti személylé válta, szemben a korábbi gyakorlattal, ahol a térbeli elhelyezkedése is összekapcsolta a közösséggel.

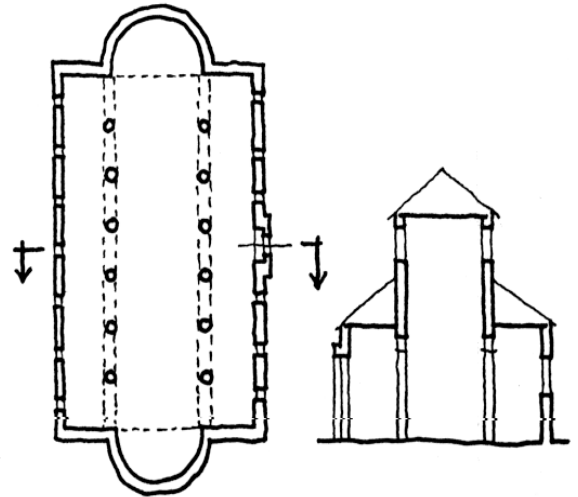
A legkorábbi bazilikákban az oltár még a főhajó közepén található, így azonban a béma emelvénye akadályt jelentett a püspöknek az oltárhoz vonuláskor, ezért alakult ki az úgynevezett szköla. Ennek két oldalán találjuk a két felolvasóállványt. Nagy Szent Gergely egy újabb átalakítást végzett: az oltárt a papság székei elé helyezve végképp elkülönítette egymástól a népet és a papságot. Ez az elkülönülés aztán tovább erősödik amikor az apszist már a rómaiak által használt cancellum helyett egy kettős oszlopsorral választják el, ezzel mintegy belső templomot hozva létre a templomban. Itt válik teljessé az eucharisztia klerikalizálódása: a pápai

miséről el is tűnik a hívők áldozása. A liturgia közösségből magán szertartássá válik, melyet a nép helyett és nem annak javára mutatnak be.

A római liturgia terének vázlata



Római bazilika-típus alaprajza és metszete



Maga a rómvárosi liturgia időben (IV-VI. század) és térben (Közép-Itália) szűk körben terjedt el ill. rövidesen módosult, gazdagodott. Építészeti kerete, az őkeresztény bazilika viszont az egész középkor számára meghatározó tértípussá vált.

Nagy Konstantin császár korában a rómaiakkal egyidőben a Szentföldön is épültek nagy bazilikák (Betlehem, Jeruzsálem, Názáret, stb.), melyek - az egykorúság ellenére - lényegesen eltérnek az ismertett római példáktól. A hely jellegéből adódóan valamennyien memoriális bazilikák voltak, s építészeti megfogalmazásukat alapvetően befolyásolta a "szent helyekhez" kötődő zarándoklat. Liturgiájuk eleve különbözött a rómvárositól, s szertartásaik nagyrésze az időszakos zarándok-forgalomhoz kapcsolódott.

## BIZÁNCI ÉPÍTÉSZET

A bizánci templom az őskereszténység logikus tovább fejlesztésének tekinthető: mindent eltávolítanak a bazilika térszerkezetéből ami nem tartozik a keresztény liturgiához, vagy akadályozza azt. (Egyértelmű ugyanakkor a szír templomok hatása is.) Felismerték, hogy az oszlopsorok csak megosztják a híveket ezért a legtöbb bizánci bazilika négyzet alaprajzú. Jellemző a mind a négy oldalon megtalálható apszis, melyeket félkupolával zártak le. A nyugati apszis, az előtér a hittanulók és a bűnbánók helye, Az északi és déli a kórusé: így a híveket közrefogva azok jobban részt vesznek, vehetnek az éneklésben, mely a keleti liturgiában még fontosabb szerepet kap. A keletiben itt is az oltár található, e fölött az utolsó vacsora freskója.

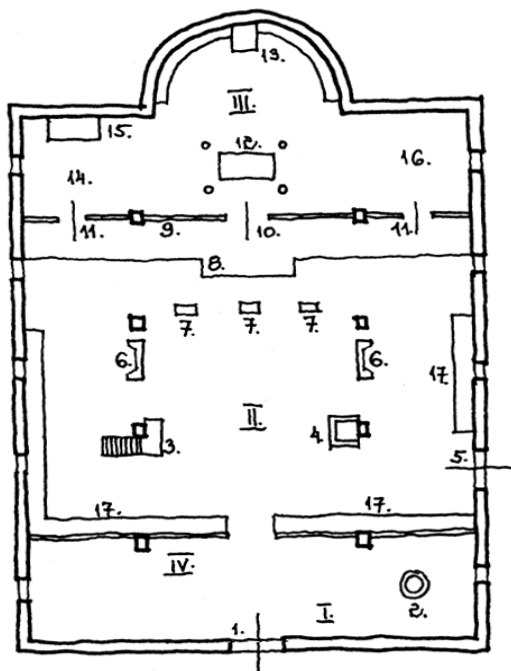
A középső kupolát Krisztus Pankrátör mozaikjával, freskójával díszítették, ezzel szimbolizálva, hogy a feltámadt Krisztus uralkodik az egész világ felett.

Az ortodox templom legjellegzetesebb része a hajót az oltártól (szentélytől) elválasztó képfal, az *ikonosztázion*, görög területen *templon-fal*. Ennek eredete az V. századra nyúlik vissza, s más keleti liturgiáknál is használatos. Az oltártér elkerítése, mint már említettem a rómvárosi liturgiában is szokásos volt. Ennek a hajó felőli bejáratánál idővel Krisztus és Sz.Mária képét helyezték el, majd a VI-VII. században a képek további sorolásával kialakult a felmagasított templonfalon az alapképsor. Az ikonosztázisz mai, mennyezetig érő formája a késő-bizánci korban, a XIV-XV. században alakult ki, de nem kötelező és nem kizárólagos

jelleggel. Főleg a görögországi ortodox templomoknál gyakori a csak az alapképsorból álló képfal (pl. Sztirisz, Hosziosz Lukasz). Ez meghagyja a templom terének optikai egységét, a mennyezetig érő képfal viszont - kötött ikonográfiai rendjével - egyfajta igehirdetési, szemléltetési funkciót is betölt. Az ikonfalon három ajtó van: a középső, kétszárnyú a királykapu, a két oldalsó a diakónusi ajtó. A királykapun csak a püspök léphet be istentiszteleten kívül, a pap és a diakónus csak istentisztelet alatt a meghatározott alkalmakkor. A diakónusi ajtókon át közlekednek a pap, a diakónus és az egyéb segédkezők. Nők az ikonosztászsiz mögé, az oltárba nem léphetnek (kivéve idős apácák, külön püspöki engedéllyel).

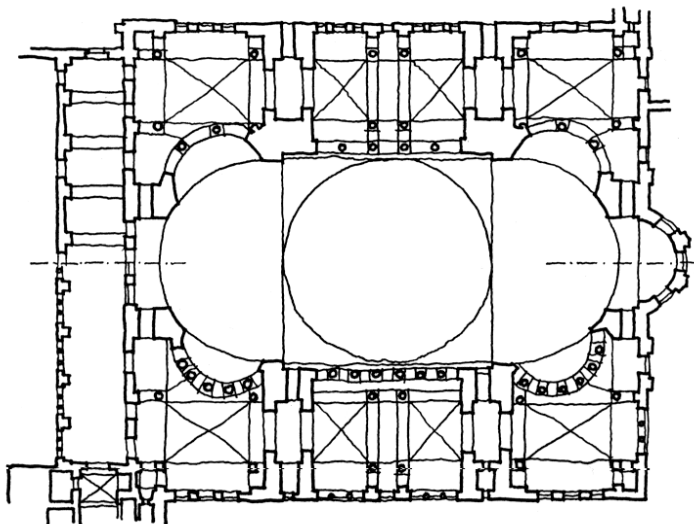
Az ikonosztászsizion előtti, kissé megemelt tér a *szolea*, a papság mozgásának, az evangélium olvasásának, a homiliának és a befejező imának a helye. A szoleának a korai templomokban volt egy folyosószerű kinyúlása a templomhajó közepéig, ott kiemelt *bimával*, kiemelt felovasó emelvénnel. A szolea előtt állnak az *analogion*-ok (ikon-állványok), két oldalon vannak a *kántorszék*-ek. Az előkészület két tere (*protheszisz*, *diakonikon*) az ikonosztászsiz mögött, az oltárral egy térben van, vagy közöttük közvetlen átközlekedési lehetőség van.

A bizánci liturgia tere



: I. Előcsarnok, 1. főkapu, 2. keresztelőkút.  
 II. Templomhajó, 3. szószék (elmaradhat),  
 4. püspöki trónus, 5. oldalkapu, 6.  
 kántorszék (énekesek helye), 7. analogion-  
 ok (ikonállványok), 8. szolea (papság  
 mozgási területe), 9. ikonosztászsizion  
 (képfal), 10. királykapu, 11. diakónusi ajtók.  
 III. Oltár (szentély), 12. kivorionos oltár, 13.  
 felsőhely (preszbyterion, szynthronon, a  
 papság helye a liturgia alatt), 14.  
 protheszisz, 15. proskomidia-asztal, 16.  
 diakonikon (sekrestye), 17. sztaszidionok (ülések).

Konstantinápoly, Hagia Szophia székesegyház, földszinti és emeleti alaprajz.





A bevezetőben kitűzött cél, a tér és az eszme kölcsönhatásának bemutatása kedvéért, és a dolgozat véges keretei miatt az egyes típusok esetében eltekintettem azok konkrét megnyilvánulásainak sokszínű egyediségétől, és csak az általánosítható jellemzőkre koncentráltam. Az így gyakran "általam alkotott ideáltípusok" esetleges torzításaiért elnézést kérek az építészetben nálam sokkal jártasabb olvasótól. Mentségemre csak a különböző szakirodalmak közt gyakran fennálló nézetkülönbségek szolgálhatnak.

Felhasznált irodalom:

- Luis Bouyer: Építészet és liturgia, Agapé 2000. Szeged
- Dr. Guzsik Tamás: Keresztény liturgiák építésze 2001. Budapest
- Gerhard Kroll: Jézus nyomában, Szent István Társulat 1982 Budapest
- Szentkirályi Zoltán-Détsy Mihály: Az építészet rövid története, Műszaki Könyvkiadó, 1965. Budapest

A felhasznált képek Guzsik Tamás munkájának CD formában megjelent változatából valók.