

Fleischer Tamás

Az aprófalvakban élő fiatalok közege és kilátásai

Az elmúlt években tudományos fórumok és a sajtó is sokat foglalkozott az aprófalvak kérdésével, az ott élők életkörülményeivel, kilátásaival és e falvak jövőjével. Olyan írás azonban, amely az aprófalvakban élő ifjúság helyzetére koncentrált volna, alig született, annak ellenére, hogy 1984-ben kifejezetten ezt a kérdést tűzte napirendjére egy konferencia is.¹ Tanulmányunkban ezért arra vállalkozunk, hogy a hozzáférhető cikkek, publikációk, valamint statisztikai kiadványok és adatbázisok segítségével megpróbáljuk e „hiánytémát” feltérképezni.

Az aprófalvak elsősorban az ország (hadi)utaktól távol fekvő részében maradtak fenn összefüggő hálózatban, főleg a *dél- és délnyugat-dunántúli dombságokon*, valamint az *északborsodi-dombvidéken*. Egyrészt nem fejlődtek naggyá, nem váltak forgalmi szempontból jelentőssé vagy mezővárossá; kedvezőtlen mezőgazdasági adottságuk, dombvidéki vagy mocsarak közti, forgalomtól elzárt fekvésük ezt nem tette lehetővé. Másrészt a háborúk nem pusztították ki e településhálózatot, ami az elzártágnak, a nehéz megközelíthetőségnek volt köszönhető. Ezek a körülmények némelyik vidéken archaikus állapotot „rögzítettek”. (Ormánság, Göcsej, Őrség.) A munkaigényes — gyakran irtásföldeken kialakított — kert- és gyümölcs-, valamint állattartó és erdőkultúrát folytató falvak nem voltak vonzóak a nagybirtok számára, így azok jellegzetes alakjává a *kisbirtokos parasztgazda* vált. A népességfelesleg már száz évvel ezelőtt is vándormunkás létre kényszerült az ország más tájain (Mezőföld, Alföld), s a föld elaprózódását megakadályozandó, több helyen is általánossá vált az *egyke*, a *születéskorlátozás*.

Az a három legjelentősebb változás, ami az elmúlt negyven évben megváltoztatta a falvak életét, sajátosan érintette e településeket.

A földosztás jelentősége — felosztható nagybirtok hiányában — e területeken az átlagosnál kisebb volt. Az extenzív iparosításból legfeljebb a munkaerőszívást észlelhették, míg a mezőgazdaság kollektivizálása a nagyüzemi művelésre alkalmatlan térségekben az átlagosnál is több feszültséggel járt és kárt okozott. Az ezek után még megmaradt kevés fejlesztési lehetőséget sem sikerült kihasználni a 70-es évek városokat és központokat előtérbe állító településhálózat-fejlesztési koncepciója idején. S miközben ebben az időszakban villanyt, bekötőutat „kaptak” e községek, a lakóknak mégis minden összehasonlításban a lemaradást, a háttérbe szorítottságot kellett észlelniük. A szétesett régi élet-

modell helyett új nem alakult ki, és aki menekülni tudott innen, az többnyire meg is tette ezt. *E falvak többsége előregedett*; az eltorzult korstruktúra miatt már eleve kevés gyerek születik.

Ezek tudatában az aprófalvak és az ifjúság összefüggésében elsősorban arra kell válaszolnunk, hogy van-e ifjúság az aprófalvakban, s mekkora létszámban; milyenek a kilátásaik; születnek-e gyerekek stb.?

Alapvetések

Az *aprófalva* egyrészt államigazgatási, másrészt statisztikai értelemben definiált fogalom. Aprófalvaknak ugyanis azon *községeket* nevezzük, amelyek lakosainak száma nem éri el az 1000 főt. Az aprófalvakon belül gyakran megkülönböztetjük az 500 főnél kisebb törpefalvakat.²

Az 1980. évi népszámlálás időpontjában a magyar településhálózatban 96 város és 3025 község volt. Ez utóbbin belül 500—1000 fő közötti lakosa 754, 200—500 fő közötti lakosa 640, 200-nál kevesebb lakosa 193 községnek volt. Erre az 1587 községre vonatkozóan módunk van a statisztikai kiadványok alapján részletesebb összehasonlításokat és elemzéseket folytatni.³

1. táblázat

Az aprófalvak száma és népessége 1960—1970—1980

	Összes község 1980-ban	500—999 lakó-népesség	200—499 lakó-népesség	0—199 lakó-népesség	összes aprófalva
Községek száma 1960		770	481	64	1 315
E községek lakosszáma 1960		563 018	176 569	10 141	749 728
Községek száma 1970		795	551	119	1 465
E községek lakosszáma 1970		581 957	198 275	18 307	798 539
Községek száma 1980	3 025	754	640	193	1 587
E községek lakosszáma 1980	5 007 898	554 281	226 207	27 451	807 939
E községek lakosszáma 1970	5 211 635	624 660	271 420	37 329	933 409
Változás 1970—1980	−3,9%	−11,3%	−16,7%	−26,5%	−13,4%
E községek lakosszáma 1960	5 545 076	710 133	321 873	47 246	1 079 252
Változás 1960—1970	−6,0%	−12,0%	−15,7%	−21,0%	−13,5%

Rögtön szembeötlő, hogy a községek közismert népességfogyása ellenére (pontosabban éppen ennek következtében) *egyre több település válik aprófalvává, olyannyira, hogy az aprófaluban élők száma nem csökken, hanem emelkedik*. Ebből következik, hogy az aprófalvakban élők életkörülményeivel való törődés nemhogy aktualitását vesztené, de egyre fontosabbá válik!

Természetesen a fenti jelenséggel együtt igaz az is, hogy az egy adott időben vizsgált aprófalvak köre rohamosan veszíti el népességét.

Ugyancsak az 1. táblázat mutat rá arra, hogy ha az 1980-ban aprófalva kategóriába tartozó településeket vizsgáljuk, ezek korábbi, 1970-es, il-

letve 1960-as népessége milyen jelentősen csökkent: a hatvanas évtizedben 13,5 százalékkal — ami az összes község átlagos népességcsökkenésének több mint kétszeres tempóját jelenti —, a hetvenes évtizedben pedig hasonló mértékben, de ez akkor már az összes község átlagos csökkenésének több mint háromszorosa volt. A hatvanas években az ezer főnél, a hetvenes évtizedben az ötezer főnél kisebb lélekszámú községcsoportok mindegyike veszített a népességéből. A fogyás százalékos mértéke fordítottan arányos a településkategóriák nagyságával, és amint az 1. táblázat erre rámutat, az aprófalú három kategóriájában már elérte a -11, -17, illetve -26 százalékot. Ez a fogyás az elvándorlásból és a természetes szaporodás egyenlegéből tevődik össze. Az elvándorlás valamennyi 15 000 főnél kisebb népességű községkategóriát érinti (-0,1 százaléktól -23,7 százalékig). Ezzel párhuzamosan a természetes szaporodás egyenlege +5,5 százalékról lecsökken -2,7 százalékig, vagyis ebből adódóan az 5000 főnél népesebb községekben az elvándorlás ellenére tényleges szaporodás mutatkozott, 5000 és 500 fő között a természetes szaporodás már csak mérsékelni tudta az elvándorlásból adódó fogyást, míg az 500 főnél kisebb törpefalvakban a halálozási többlet hozzáadódott a migrációból eredő népességfogyáshoz.

Az aprófalukérdés tehát csak a csúcsa egy olyan folyamatnak, amely hat a teljes településhálózatra, s ezen belül negatívan érinti szinte a teljes község-hálózatot. A legtöbb esetben nincs olyan çezúra, amely a változások során az aprófalvakat megkülönböztetné vagy elvágná a magyar község-hálózat egészétől.

Az adatok szerint 1980-ban 1587 aprófaluban összesen 808 000 ember lakott. Nézzük meg ezután, *mennyi fiatal él* aprófaluban és milyen speciális problémákkal küzd.

Ezzel a kérdéssel felvetéssel viszont áttérünk az aprófalú statisztikai besorolásáról az aprófalvak adott életkörülményeket nyújtó egységként való szemléletére. Ebben az esetben viszont tévedésre vezetne, ha nem tekintenénk ki az államigazgatási kategóriák által megszabott keretek közül. E szerint a lakosság 7,5 százaléka él aprófaluban.

A valóságban a települések belterületre és külterületre oszlanak. Ha a külterületen lakó népességet külön számoljuk, akkor a korábban számítottnál százal több község belterületéről mondhatjuk el, hogy alul esett az 1000 fős küszöbön, így az eddig számítottnál 32 000-rel többen laknak 1000 főnél kisebb lakosszámú településen. További 145 000 ember lakik 1000 lakosúnál kisebb *faluban*, ha tekintetbe vesszük azt, hogy *egyéb belterületként* tart nyilván a statisztika közel 700 olyan, különálló településrészt, amelyek valaha önálló települések voltak, de mára nevüket és községi címüket is elvesztették. Végül a több mint tízezer külterület közül is az 50—1000 fő között lakottak összes népessége 350 000 fő.

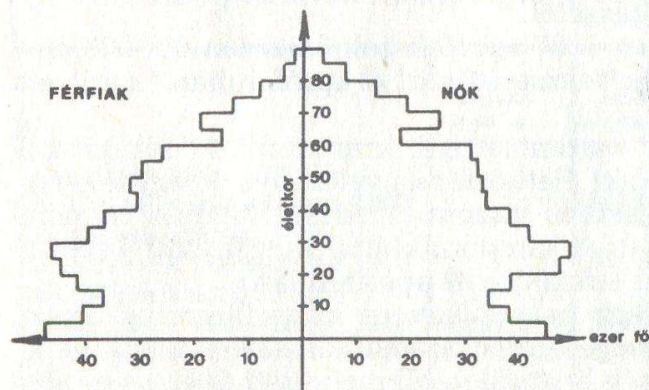
Tehát 1000 főnél népesebb településen kívül él 1 420 000 ember, a teljes lakosság 13,3 százaléka, ezen belül 1000 főnél kisebb, de 50 főnél népesebb településen él a teljes lakosság 12,4 százaléka (1 334 000 ember). *Azok a tények tehát, amelyeket a községcsoportos statisztika alapján 808 000 aprófaluban élő emberre és 368 000 itt élő harmincöt.*

év alatti fiatalra megállapítunk, sok tekintetben ennél mintegy 60 százalékkal nagyobb népességre vonatkoznak, s közel 600 000 fiatal körülményeit jellemzik.

Az ifjúság: hol a határ?

Amíg az aprófalú esetében a statisztikai határok egyértelműek voltak, s ezzel szemben a vizsgálati egység meghatározása okozott problémát, a fiatalok esetében fordított a helyzet. Elintézhető lenne ugyan a kérdés azzal, hogy a KSH ifjúságstatisztikáiban a 30 éves korhatárt tekinti mérvadónak, de a valóságban a helyzet bonyolultabb. A „fiatal” ugyanis a köznapi használatban is élő — és így módosuló — fogalom, sokkal inkább tartalmi kategória, mint statisztikai. Az elmúlt tíz évben emellett a „hivatalos” határ is egyre gyakrabban a 35. év lett a 30. helyett, mintegy követve egy nemzedéket, amelyiknek nem akadt más összesítő jelzője, mint hogy „fiatal”. Itt nem feladatunk az ifjúság kutatásának megoldatlan kérdéseibe belemenni; a kérdést statisztikai oldalról megkerültük. A statisztika korév szerinti főcsoportjai közül (0—14, 15—39, 40—59 és 60—X) az első kettőt részletesebb, ötéves bontásban elemeztük, ezzel 40 év alatt bármilyen belső összehasonlításra mód nyílt.

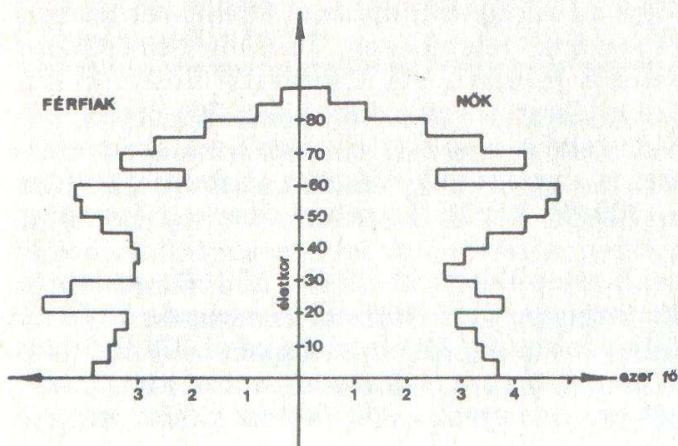
Ezek után vizsgáljuk meg a *demográfiai reprodukció* kérdését, amelyet a statisztikai-államigazgatási értelemben vett aprófalú-hálózatban vizsgálunk a népesség korcsoportos bontása segítségével.



1. ábra Két jellegzetes korfa

1/a ábra

100 000 főnél népesebb vidéki városok népességének korfája



1/b ábra

200—500 fő közötti lakosságú aprófalvak népességének korfája

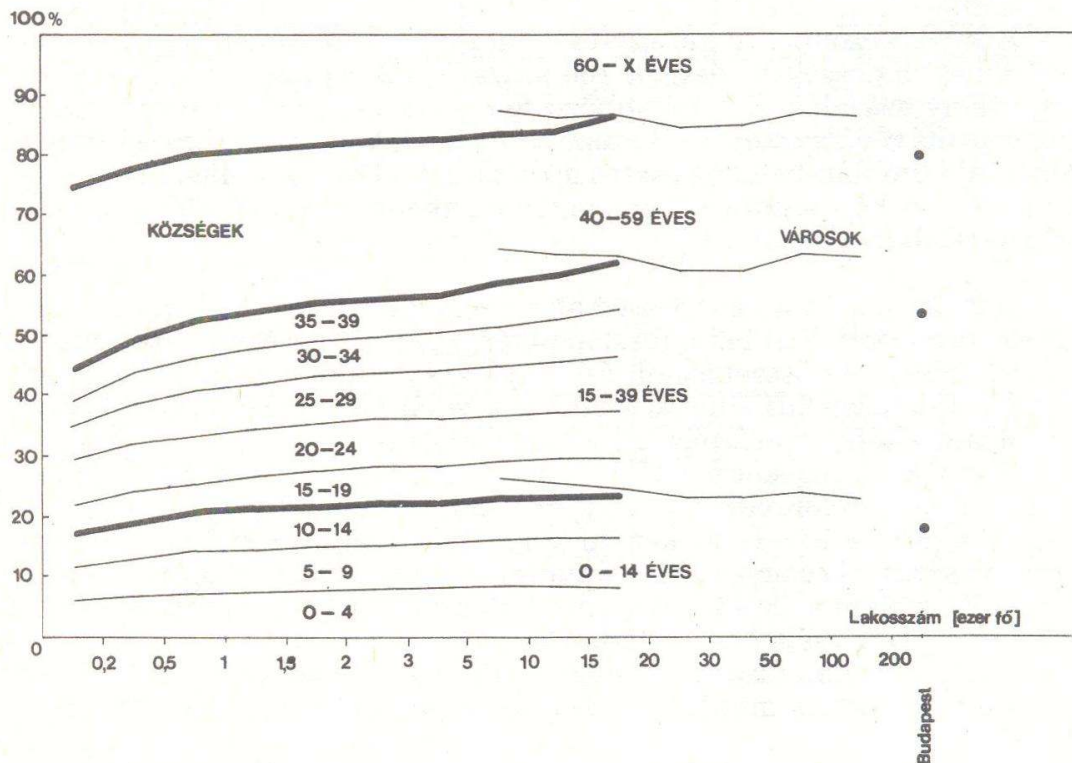
Az 1. ábrán két korfát mutatunk be. Az ábra 1/a része a 100 000 főnél népesebb városokra vonatkozóan mutatja be 5 éves korcsoportonként a férfi és női népesség alakulását, míg az ábra 1/b része (vízszintes irányban más léptékben) a 200 és 500 fő közötti falvak népességéről készült. (A közvetlen összehasonlításból is igazolhatók a korábban említett általánosságok: az aprófalvú előregedett korstruktúrája; szembevető az idősebb korosztályok nő-többlete; jól látható a munkaképes korosztályok, fiatalok hiánya.)

Képzeld el, hogy egymás mögött felsorakoztatjuk — egyforma léptékben — a korfákat valamennyi településkategóriára. A sor elején a 0—199, a 200—499 és az 500—999 lakosú aprófalvak állnak, majd a kis-, közép- stb. falvak; az óriás falvak után pedig a kis-, közép- és nagyvárosok.

A kortest függőleges metszetei az ábrán is látható korfák — ezeken tanulmányozható egy településkategórián belül a különböző korcsoportok lakossága. Ugyanez a test azonban vízszintesen is elmetasztható, akkor egy korcsoporton belül tanulmányozhatjuk, hogy tagjai hol élnek: inkább városban, inkább községben stb. E két metszetben fogunk összehasonlításokat végezni.

2. ábra

Az egyes fő korcsoportok részaránya a különböző településkategóriák népességében



Az ország teljes lakosságából 1980-ban 14 éves vagy fiatalabb 21,8 százalék. Ha az egyes településkategóriákat vizsgáljuk, azt találjuk, hogy a vidéki városokban általában az átlagnál több gyermekkorú van: arányuk a városméret csökkenésével nő 23 százalékról mintegy 26 százalékra. *Ezzel szemben a falvakban a 0—14 éves korosztály aránya a faluméret csökkenésével együtt csökken: 24 százalékról 17 százalékig.* (Budapest mutatószáma ezen a skálán egy 200 fős aprófalú gyermekarányának felel meg.)

A 15—39 éves korosztály előfordulása országos átlagban 35,8 százalék. Ezt meghaladják a vidéki városok (38-40 százalék); az óriásfalvak ezen a szinten csatlakoznak (38 százalék), és az *aprófalvakig érve a korosztály aránya mintegy 10 százalékot csökken.* Egyetlen kivétel szembevetendő: a 20—24 éves férfi korosztály aránya — e tendenciával szemben — a falunépeség csökkenésével arányosan nő!

A 40—59 éves kohorszok aránya az ország teljes népességében 25,3 százalék. Ezt megközelítik a vidéki városok (23-24 százalék). A falvak viszont tendenciát változtatnak: 40—45 között a férfiak aránya még a faluméret csökkenésével együtt csökken, de a nőké már nő, míg 45 év felett már mindkét nembeliek aránya az apróbb falvak irányában nő, összességében 24 százaléktól 30 százalékig jut el. (A budapesti 40—59 évesek aránya egy 3000 fős falu arányainak felel meg.)

A 60 év felettek aránya országos átlagban 17,1 százalék. A vidéki városokban kevesebb az öregkorú: 13-15 százalék. A falvakban viszont az arányuk a faluméret csökkenésével rohamosan emelkedik: 14 százalékról 26 százalékig. (Budapest egy körülbelül 800 fős falunak felel meg e skálán.)

A következőkben nem egy településkategória, hanem egy korcsoport teljes népességét vesszük 100 százaléknak és azt vizsgáljuk meg, hogy hány százalék él a különböző településeken. Ehhez a következő csoportosítást választottuk: Budapest — egyéb városok — összes községek; majd utóbbin belül az összes aprófalú: 0—199, 200—499, 500—1000 fős falvak. A korcsoportokat 39 évig 5 évenként, innen 40—59 és 60—X összevonásban vizsgáltuk.

A 2. táblázat a lakónépesség alapértékeit közli. A 3. táblázatban az egyes korcsoportokon belül (oszloponként) százalékos összehasonlításra van lehetőség. Az összehasonlítást megkönnyítendő a 4. táblázat az átlagtól való százalékos eltérést közli. Ezt, tehát az országos átlagtól való százalékos eltérést ábrázolja a 3. számú ábra is.

A vidéki városokban a 45 év alatti korcsoportokból az átlaghoz képest több, az e fölöttiekből viszont az átlagnál kevesebb van. Ezt a tendenciát kitéríti a 15—19 év közötti korosztály jelentős többlete (a községek rovására: e kohorsz tartalmazza a középfokú oktatásban résztvevőket is). Ezenkívül a 25—35 év közötti korosztály „púpja” említendő meg, ami szintén a községekből töltődött föl.

A községi átlag viszont mintegy fordítottja az említett kitéréseknek; a fő tendenciaként a munkaképes korosztályok átlag alatti előfordulását kell kiemelni.

2. táblázat

Az egyes településkategóriák lakónépessége korcsoportok szerint

(fő)	0-4	5-9	10-14	15-19	20-24	25-29	30-34	35-39	40-59	60-x	Összesen
BUDAPEST	142 722	121 452	106 008	103 779	140 160	179 216	159 632	151 381	538 857	416 140	2 059 347
VIDÉKI VÁROSOK	323 000	281 094	254 042	257 053	290 054	325 890	279 722	258 157	1 395 816	932 387	3 642 218
KÖZSÉGEK	399 982	370 134	342 739	289 660	383 703	386 445	316 633	311 031	1 309 826	897 745	5 007 898
500-999	40 850	37 686	35 370	30 207	43 184	39 913	30 800	31 326	152 761	112 184	554 281
200-499	15 089	13 945	13 549	12 294	17 163	15 136	11 555	12 235	64 766	50 475	226 207
0-199	1 663	1 526	1 512	1 400	2 054	1 565	1 197	1 338	8 137	7 059	27 451
APRÓFALU ÖSSZESEN	57 602	53 157	50 431	43 901	62 401	56 614	43 552	44 899	225 664	169 718	807 939
ÖSSZESEN	865 704	772 680	702 789	650 492	813 917	891 551	755 987	720 569	3 244 499	2 246 272	10 709 463

3. táblázat

Az egyes településkategóriák részesedése az adott korcsoport lakónépességéből

(%)	0-4	5-9	10-14	15-19	20-24	25-29	30-34	35-39	40-59	60-x	Összesen
BUDAPEST	16,49	15,72	15,08	15,95	17,22	20,10	21,12	21,01	19,92	22,74	19,23
VIDÉKI VÁROSOK	37,31	36,38	36,15	39,52	35,64	36,55	37,00	35,83	31,67	28,21	34,01
KÖZSÉGEK	46,20	47,90	48,77	44,53	47,14	43,34	41,88	43,16	48,41	49,05	46,76
500-999	4,72	4,88	5,03	4,64	5,30	4,48	4,07	4,35	5,65	6,13	5,18
200-499	1,74	1,80	1,93	1,89	2,11	1,70	1,53	1,70	2,39	2,76	2,11
0-199	0,192	0,197	0,215	0,215	0,252	0,176	0,158	0,186	0,300	0,391	0,256
APRÓFALU ÖSSZESEN	6,65	6,88	7,18	6,75	7,67	6,35	5,76	6,23	8,34	9,28	7,55
ÖSSZESEN	100,0	100,0	100,0	100,0	100,0	100,0	100,0	100,0	100,0	100,0	100,0

4. táblázat

Az egyes településkategóriák és korcsoportok százalékos eltérése az átlagos (egyenletes) eloszláshoz képest* (Ld. még 3. ábra is.)

(%)	0-4	5-9	10-14	15-19	20-24	25-29	30-34	35-39	40-59	60-X	Összesen
BUDAPEST	-14,2	-18,2	-21,6	-17,0	-10,4	4,5	9,8	9,2	3,6	18,2	0
VIDÉKI VÁROSOK	9,7	7,0	6,3	16,2	4,8	7,5	8,8	5,4	-6,9	-17,0	0
KÖZSÉGEK	-1,2	2,4	4,3	-4,8	0,8	-7,3	-10,4	-7,7	3,5	4,9	0
500-999	-8,9	-5,8	-2,9	-10,4	2,3	-13,5	-21,4	-16,0	9,1	18,3	0
200-499	-17,5	-14,7	-8,5	-10,4	0,0	-19,4	-27,5	-19,4	13,3	30,8	0
0-199	-25,0	-23,0	-16,0	-16,0	-1,6	-31,2	-38,3	-27,3	15,4	50,0	0
APRÓFALU ÖSSZESEN	-11,9	-8,9	-4,9	-10,6	1,6	-15,9	-23,7	-17,5	10,5	22,9	0
ÖSSZESEN	0	0	0	0	0	0	0	0	0	0	0

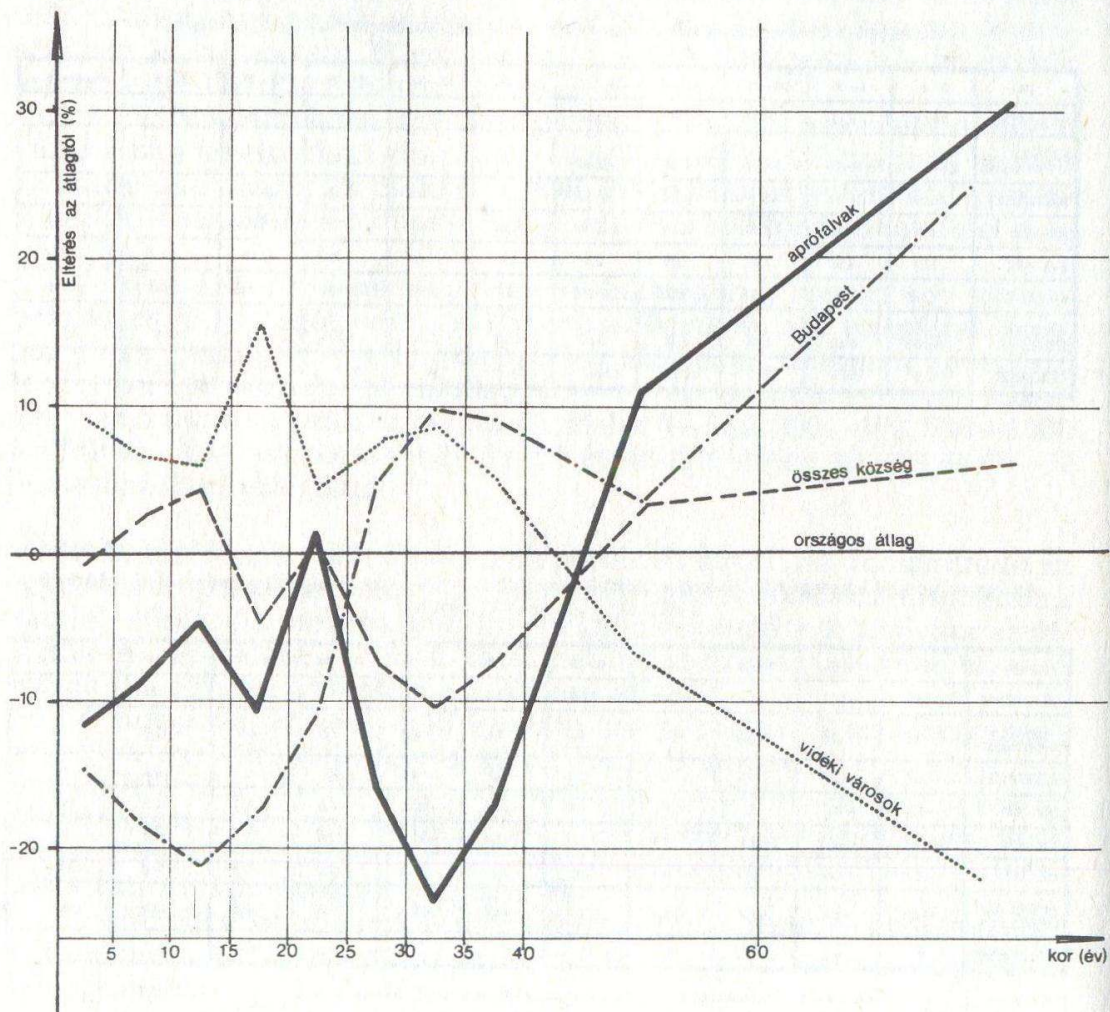
* A mutató a 3. táblázat értékeinek a 3. táblázat összesen oszlopához való viszonyításával készült. (fajlagos eltérés)

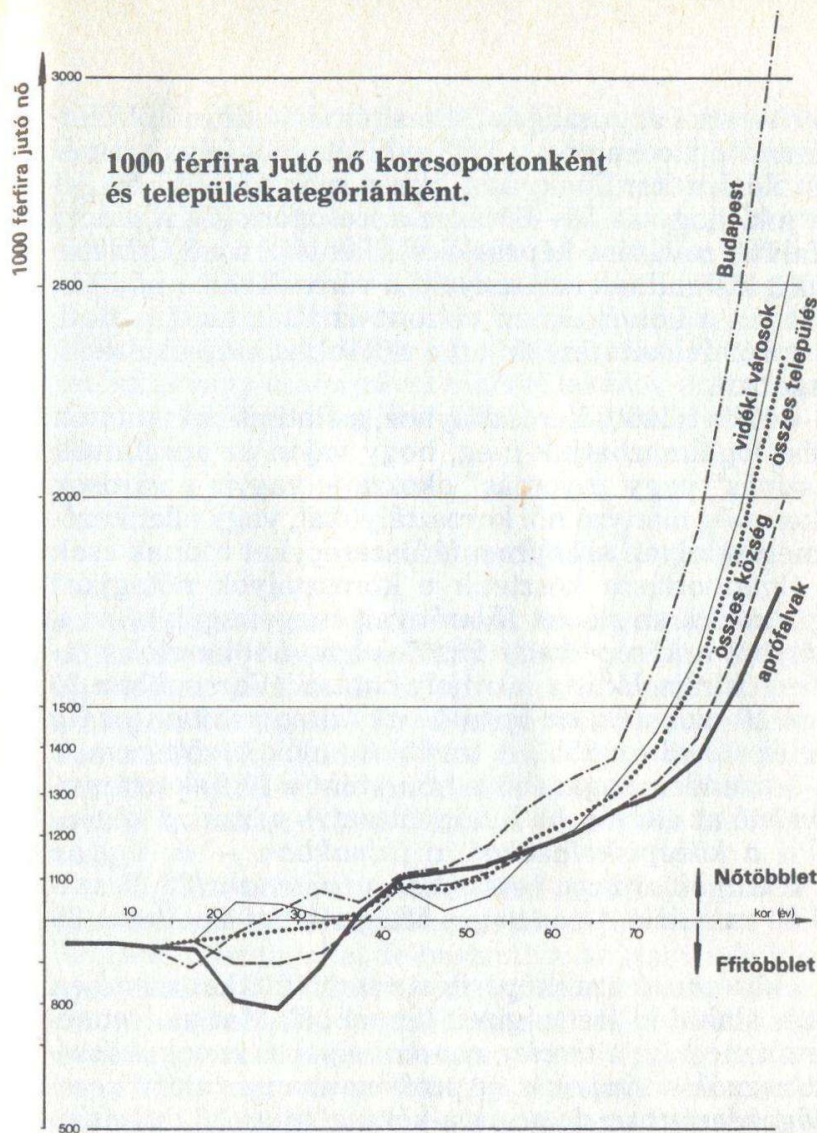
Budapest külön életet él: az eltartott és idősebb korcsoportokban a kis falvakra emlékeztető arányokat mutat, de 25 és 50 év között városi jellegű. Jól látható az is, hogy a harmincéves korosztály domináns célpontja még Budapest volt (hatvanas évek), a huszonéveseké már a többi város. A speciális viselkedésű 20–24 éves korosztály itt is felhívja magára a figyelmet. Amint említettük, a községekben élő 20–24 éves férfiak aránya az aprófalvak felé mutat növekedést, ebben a 45 év feletti korosztályok tendenciájához hasonlít. Az aprófalvak láthatóan felnagyítva mutatják a községekre vonatkozó tendenciákat. A munkaképes korú 25–45 évesek hiánya is, a 45 fölöttiek többlete is a községi átlagnál jelentősen nagyobb az aprófalvak átlagában (és mindez fokozottan érinti a törpefalvakat).

A gyermekek hiánya elsősorban az aprófalvakban jelentkezik, az összes községre vonatkozó átlag e tekintetben még az országos szint közelében van.

3. ábra

Az egyes korcsoportok létszamarányának eltérése az országos átlagos arányoktól, településkategóriánként





4. ábra

1000 férfira jutó nő korcsoportonként és településkategóriánként.

Néhány korcsoportban feltűnt a férfi és a női korosztályok eltérő viselkedése. (A 4. ábrán az 1000 férfira jutó nők korcsoportonkénti számát országos átlagban, valamint az előbb részletezett településkategóriákra külön-külön is bemutatjuk.) Látható, hogy országos összesítésben 35 éves korig enyhe férfitöbblet mutatkozik, amit az ennél idősebb korosztályokban egyre rohamosabbá váló nőttöbblet vált föl. (80 év felett eléri a 2:1 arányt.)

Ha az egyes településkategóriák szerint vizsgáljuk meg a jelenséget, azt látjuk, hogy mintegy 15 éves korig a természetes arányokon nem változtat a születés helye. Ekkor a migráció kitüntetett célpontjai (a vidéki városok és Budapest), főleg 20 és 40 év között, az aránynál több nőt szívnak fel a falvakból, így 5 százalékos átlagos nőhiány helyett a városokban hasonló arányú nőttöbblet alakul ki. A községekben Juhász Pál⁴ megállapítását alátámasztó módon 10 százalékos nőhiány mutatható ki, és ez különösen az aprófalvak kategóriájában erősödik fel: 200–500 lakos között a 20 százalékot, 200 főnél kisebb településeken a 25 százalékot is eléri a 20–30 éves női korosztály hiánya.

35 és 40 év között — ahol az országos összesítés is átvált nőbőbbletbe — az aprófalvak mutatója rohamosan vált előjelet, és a falvak ismét az egyensúlyhiányos oldalra kerülnek, ami ekkor már nőbőbbletet jelent. (Azt is mondhatjuk, hogy az 55—60 éves korcsoportokig a vidéki városok főleg e kis falvak rovására képesek csökkenteni a nőbőbbletűket.) 65 év felett viszont kisimulnak az arányok: a városokban a nőbőbblet az átlagot meghaladja, a községekben viszont az átlag alatt marad, sőt, ha ezen belül az aprófalvakat nézzük, ott a nőbőbblet mérsékeltebb, mint a községek átlagában.

Visszatérve a 20—40 év közötti korosztályhoz, a statisztikai mutatók alapján csak a kérdést fogalmazhatjuk meg, hogy vajon az aprófalvak jelentős nőhiányát „szívás” vagy „nyomás” okozza-e: vagyis a városok szívják-e el az ott ekkor még hiányzó női korosztályokat, vagy ellenkezőleg, a falvak azok, amelyek olyan arányban férfiszerepeket tudnak csak kínálni, hogy ezzel elvándorlásra készítetik e korosztályok nőtagjait? A képzettségi és foglalkozási szerkezet fő arányait megvizsgálva, ha a 15—29 éves korosztályból a közép- vagy felsőfokú továbbtanulók arányát nézzük, igen erősen kirajzolódik a lakóhely hatása. (*Városokban 20 százalék, községekben 10 százalék, az aprófalvak kategóriáiban pedig 8,5, 7,7, ill. 7,1 százalék tanul tovább.*) A továbbtanulók között nemek szerinti bontásban 4-5 tizeddel magasabb a nők, mint a férfiak aránya, de különösen szembeűnő az eltérés, ha különválasztva nézzük a középfokon tanulókon belül *a középiskolásokat: a falvakban — és így az aprófalvakban is — a lányok aránya kétszerese a fiúkénak.* (20-25 százalékkal szemben 40-50 százalék. Az országos átlag viszont 41, illetve 65 százalék.)

A falvakban — a középfokú szakképesítést szerző fiúkkal szemben — jellegzetes túlképzés alakul ki érettségizett lányokból. Már az érettségit is a városban szerzik meg, de *a tercier munkahelyek is a nagyközségek és városok felé vonzzák e lányokat.* (Aprófalvakban az aktív keresők közel fele a mezőgazdaságban dolgozik a községi átlag 33 százalékkal, illetve az országos 18,5 százalékkal szemben.)

Az aprófalvakban élők képzettségében mutatkozó elmaradás már a szellemi reprodukcióban való lemaradásra, az életkörülmények hátrányainak újratermelődésére hívja fel a figyelmet. A képzetlen ember ugyanis gyakran nehezebben alkalmazkodik egy struktúraváltozáshoz, merevebben ragaszkodik az egyszer megszerzett ismeretéhez, így *a meglévő helyzet konzerválásában érzi magát érdekeltnek annak ellenére, hogy a pozíciója előnytelen.* Ezzel viszont elősegíti, újratermeli a központtól való függő viszony, az ingázás, a hátrányos munkamegosztás fennmaradását. (A „monokultúra” képzettségi értelemben is rugalmatlansághoz, az alkalmazkodóképesség hiányához vezet, ami a külső eredetű változtatás hatásait is fékezi, tompítja.)

Ha az összes aktív keresőt nézzük, az aprófalvakban lakik a községi aktív keresők 15,7 százaléka, de közülük kerül ki az eljárók 20 százaléka, sőt, ha csak a községek ingázási különbözetét nézzük (tehát a „viszonytalan” ingázást), az aprófalvak adják ennek az ingázási különbözetnek a 26,4 százalékát.

Az aprófalvaknak az ott lakók megítélése szerinti perspektíváját jellemezzük végül az 1970—1979 között épített lakások arányával. Míg ebben az időszakban a városi lakások 30 százaléka újult meg, a községi népességkategóriák csökkenésével ez az arány 30 százalékról folyamatosan csökken: 500—999 fő között 14 százalék, 200—499 fő között 9,8 százalék, és 200 fő alatt 5,3 százalék. Míg tehát egyfelől az egy főre jutó szobaszám tekintetében a kis települések nem mutatnak hátrányt, addig a lakások komfortossága jelentős lemaradásban van: a komfortos, vívezetékekkel vagy csatornával ellátott lakások aránya az aprófalvakban általában a községi átlag fele körül van (ami a városi átlagnak a negyedét jelenti).

Az aprófalvak esélyei

Az eddigiekben az aprófalvakat homogénoknak tekintettük, a többi településsel való összehasonlítás érdekében, ám ez nem jelenti azt, hogy az aprófalvak problémái is egységesen kezelhetők. A településeket több szempontból tipizáló tanulmányok ismeretében vonunk le a továbbiakban néhány következtetést a jövő kilátásait illetően. Az aprófalvak előtt *két főbb fejlődési út* bontakozik ki a 80-as évek második felétől, melyek szoros összefüggésben állnak *a 70-es évek hálózatfejlesztési politikájával*.

Együttesükben tudtak eltérő utat bejárni azok az aprófalvak, amelyek közelében *dinamikus fejlődés játszódott le*. Ezek a települések helyzeti energiájukat felhasználva az ipari lakóköorzetté válás kétes kimenetelű útjára léptek, szerepük a közeli város kiegészítő funkciója (munkaerő-ellátás, lakás) maradt, és áttételesen, a város oldalvén evezve tettek szert haszonra a várost preferáló intézkedések időszakában. Félő, hogy az esetek egy részében ez a periférikus, *követő típusú fejlődés* „kötőtpályás”: csak a kialakult kapcsolatban és adott szerepkörben minősül fejlődésnek — jóllehet mindaddig, amíg ezek a feltételek fennállnak, a növekedés valóban mérhető és kimutatható. Ehhez a fejlődési típushoz jól társítható az egyoldalú képzettségű „monokulturális” ember, míg a többre vágyók számára az elmenekülés kínálkozik; így az ilyen falu társadalma kontraszelektálódik (csonka társadalom, értelmiséghiányos, vezetőhiányos társadalom).

Fejlődő pályát jártak be az aprófalvas térségekben a *központi funkcióra kijelölt* kistelepülések. Funkciógazdagodásuk azonban környezetük rovására ment végbe, így végeredményben nem érte el célját: de a funkciójában gazdagított település egyelőre valóban „jól járt”.

Valódi fejlődési energiából (piacra termelés, üdültetés stb.) táplálkozó előrejutás viszonylag ritkább volt, és nagyobb mértékben köszönhető egy-egy település adottságai szerencsés egybeesésének, mint átgondolt településpolitikának.

Összegezve tehát azt mondhatjuk, hogy az aprófalvu-szindróma ugyan nem új jelenség, gyökerei évszázados folyamatokból táplálkoznak, azonban a 70-es évtized deklarált és megvalósuló településpolitiká-

ja e települések hátrányos helyzetén nem változtatott, sőt, a jelenség kiszélesedett.

A *fiatalok* számára a helyi érvényesülés hosszútávú esélyeit sajátos módon inkább az javítja, hogy a fentebb leírt, kötöttpályás, függő kapcsolatok bővülési esélyei is beszűkülnek, és az ezekből való kiszorulás kényszerítő erővel a helyi érvényesülési lehetőségek feltárására késztet (visszatorlódás). Ezen aktivitási kényszer hatásaként várhatjuk a falu sajátosságaival összhangban lévő *új fejlődési lehetőségeknek a helyi szinten történő feltárulását*, amit *direkt módon* támogatni eleve lehetetlen (ui. éppen a támogatás hiánya, az önerő kényszere a fejlődés forrása); közvetett módon azonban, *a helyi kezdeményezések játéktérének elismerésével és bővítésével* ösztönözhető e folyamat.

A 80-as években mutatkoznak olyan jelek (pl. a lakásépítés kölcsönfeltételeinek megváltozása), amelyek elsősorban a városkörnyéki falvakban változtatták meg a migrációs tendenciákat, s megindult egy visszavándorlás is. Ez a jelenség azonban az aprófalvaknak kis részét — elsősorban a már korábban speciális lakófaluvá vált falvakat — érinti.

Ugyanakkor az aprófalvakban lakó fiatal, sokgyerekes, alacsony jövedelmű rétegek továbbra sem jutnak állami lakáshoz, mert az állami lakások építése és a (deklaráltan) rászoruló családtípusok előfordulása területileg nem esik egybe, egymástól független.

A helyi döntési lehetőségek kiszélesedtek, de az aprófalvakba az új szabályozás, a *fejkvóta* alapján is az egy főre eső városi fejlesztéseknek csupán 15-20 százaléka jut. A tárgyalt aprófalvakat sújtja lényegében az is, hogy az egészséges ivóvízellátás 1990-re tervezett teljes körűvé tételére a központi források szűkös volta miatt nem lesz lehetőség. Kétségtelen tény tehát, hogy az aprófalu-jelenségből adódó problémákat még a megtermelt értékek elosztásának gyökeresen eltérő felfogása is csak speciális preferenciák kiegészítésével lenne képes megoldani.

Végül rá kell mutatni arra, hogy az aprófalvakban élő fiatalok helyzetének bemutatását a településtípusok rétegződésén túlmenően az egyéneket egységnek tekintő rétegződésvizsgálatok segítségével lehetne megfelelően árnyalni. Erre vonatkozóan kész eredményeket nem találtunk, így az ismertetés nem tudott erre kitérni. Nyilvánvaló azonban, hogy az ilyen vizsgálatok mutathatnak rá arra, hogy vajon a kedvezőtlen körülményekből való kitörés (migráció) esélyén túl, a körülmények megváltoztatásának vannak-e reális példái, esélyei; milyen tere van az aprófalvakban az *aktív életstratégia kialakításának*. A globális, össze-sített kép alapján erre kevés biztatót tudunk mondani.

JEGYZETEK

1. Az aprófalvak közéleté és ifjúsága. Konferencia, Pécs, 1984. febr. 3-4. KISZ Baranya Megyei Bizottsága, 1985. (Kossuth Könyvkiadó)

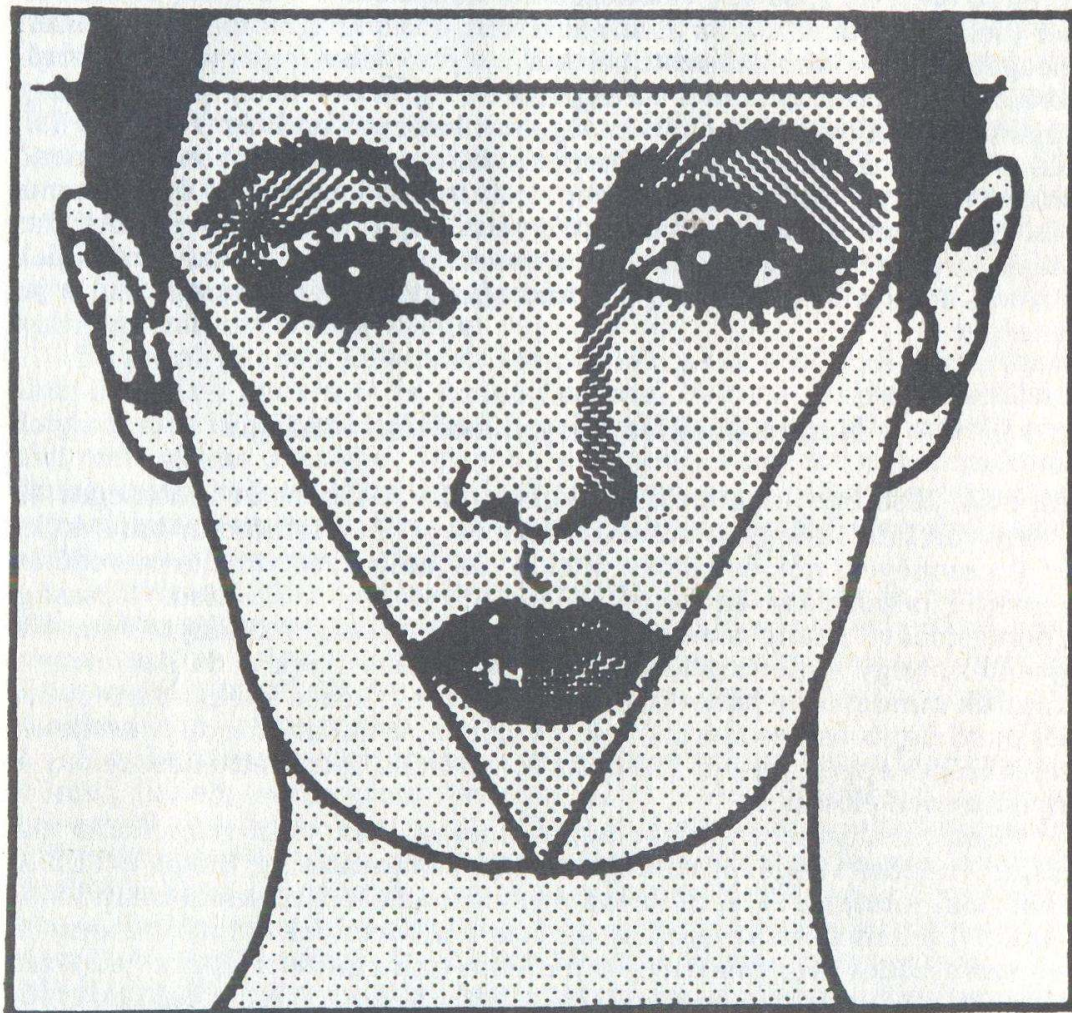
2. Megjegyzendő, hogy Beluszky vagy Enyedi az 500 fősnél kisebb falvakat nevezte aprófalvaknak, és a 200 főnél kisebbeket törpefalunak.

Az 1000 fős határ azonban általánosabb. *Beluszky Pál*: A kislefaluokról — településtudományi megközelítésben. (In: *Az aprófalvak közléte*. Id. mű.) *Enyedi György*: Falvaink sorsa. Magvető, Budapest, 1980. Lásd még: *Kovács Tibor*, dr. *Szauter Edit*: A törpefalu-probléma a magyar településhálózatban. *Területi Statisztika*, 1978/2. *Barta Barnabás*: A magyarországi urbanizáció egyes társadalmi vonatkozásai. *Statisztikai Szemle*,

1982. november. *Vági Gábor*: Az aprófalvak társadalmi szerkezetének változásai. (In: *Az aprófalvak ...*)

3. Forrás: A népesség és a lakások adatai a település nagyságcsoportha szerint. 1980. évi népszámlálás 30. köt. KSH 1982., valamint Összefoglaló adatok. 1980. évi népszámlálás 36. köt. KSH, 1984.

4. *Juhász Pál*: A visszatorlódásról. Változások a falusi fiatalság életében. *Kritika*, 1986. január.



TARTALOM

Körkérdés a fiatalok közösségi kezdeményezéseiről. Válaszol: Horváth István, Nagy Imre, Pozsgay Imre	3
Csepeli György: S—R. Gondolatok dalszövegekről	12
Hollós László: Kényszer(?)pihenő. Volt egyszer egy Átriumi esték	17
Ágh Attila: Szervezett mozgalmak és mozgalmi szervezetek a korai szocializmus időszakában Magyarországon	27
Bozóki András: Kritikai magatartásmodellek a fiatal értelmiség körében	38
Diczházi Bertalan: Vázlat a társadalompolitikai körökről, klubokról	50
Kulcsár Klára: Ebtulok hegypásztorai	62
Fleischer Tamás: Az aprófalvakban élő fiatalok közege és kilátásai	69
Szász János András: Nomadizálás, népi kultúra, szabadságélmény	82
Bender Katalin: Közösségkultúra. A látszatharmóniától a konfliktusok vállalásáig	89
B. Kiss Tamás: A manipulatív népműveléstől az öntevékeny cselekvésig. Recenzió	96
Kapitány Ágnes—Kapitány Gábor: Túl a romantikán (Vitacikk)	101
Külföldi lapokból. A lengyel egyetemi diákklubokról. A magyarok második nemzedéke Svájcban	108

SZÁMUNK SZERZŐI

ÁGH ATTILA — a tudományok doktora,
MSZMP KB Párttörténeti Intézet

BENDER KATALIN — egyetemi adjunktus,
BME filozófia tanszék

BOZÓKI ANDRÁS — szociológus, egyetemi ta-
nárság, ELTE ÁJTK

CSEPELI GYÖRGY — szociálpszichológus,
kandidátus, egyetemi docens, ELTE BTK

DICZHÁZI BERTALAN — vegyészmérnök, a
405. Kör vezetője

FLEISCHER TAMÁS — regionális tervező, a
VÁTI munkatársa

HOLLÓS LÁSZLÓ — újságíró

HORVÁTH ISTVÁN — az MSZMP KB titkára

KAPITÁNY ÁGNES — szociológus, a Művelő-
déskutató Intézet főmunkatársa

KAPITÁNY GÁBOR — szociológus, a Művelő-
déskutató Intézet főmunkatársa

B. KISS TAMÁS — újságíró

KULCSÁR KLÁRA — újságíró

NAGY IMRE — a KISZ KB titkára

POZSGAY IMRE — a Hazafias Népfront Ország-
gos Tanácsának főtárgya

SZÁSZ JÁNOS ANDRÁS — népművelő, a Mű-
velődéskutató Intézet munkatársa

Illusztrációk:

PÉCSI GÁBOR

SZERKESZTŐ- BIZOTTSÁG:

Bárd András
Békés Ferenc
Békés Zoltán
Birta Zsuzsa
Bódi György
Erdős Endre
Gergely János
Harcsa István
Sz. Kiss János
Lovassy Tamás
Nemes Péter
Mihály Ottó
Soltész Anikó
Zeley László

Belső munkatársak:

Birta Zsuzsa
(főszerkesztő-helyettes),
Csiky Ildikó
(tervezőszerkesztő),
Fricz Tamás
(rovatvezető),
Jablonszky László
(olvasószerkesztő),
Sz. Kiss János
(főszerkesztő)

A szerkesztőség címe:
Bp. VII., Dohány utca 40.
Tel.: 426-553
Levélcím: Pf. 57. Bp., 1975

Kiadja az Ifjúsági Lap- és Könyvkiadó Vállalat
Felelős kiadó: dr. Petrus György
Terjeszti a Magyar Posta. Előfizethető a Posta Központi Hírlap Irodánál
(Bp. V., József nádor tér 1. 1900), illetve a 215-96162 csekkzámlán.
Előfizetési díj egy évre 72 forint.
Szikra Lapnyomda — (87—0572)
Felelős vezető: Csöndes Zoltán vezérigazgató

Index: 25 416 HU ISSN 0230—2446

87 / 3

I FJÜSA'GI
SZ EMLE